

## ส่วนที่ 1

### ส่วนนำเกี่ยวกับสำนักส่งเสริมวิชาการและงานทะเบียน

#### ประวัติความเป็นมา

สำนักส่งเสริมวิชาการและงานทะเบียน เป็นหน่วยงานที่จัดตั้งขึ้นตามกฎกระทรวงจัดตั้งส่วนราชการภายในของมหาวิทยาลัยเทคโนโลยีราชมงคลกรุงเทพ กระทรวงศึกษาธิการ เมื่อวันที่ 14 พฤศจิกายน 2549 โดยมีภารกิจหลักได้แก่ งานรับสมัครคัดเลือกบุคคลเข้าศึกษาต่อระดับปริญญาตรี งานทะเบียนนักศึกษา งานบริการงานวิชาการแก่นักศึกษา อาจารย์และผู้รับบริการ ส่งเสริมและเผยแพร่ความรู้ทางวิชาการ ตลอดจนเป็นศูนย์รวบรวมข้อสอบมาตรฐานของมหาวิทยาลัย มีกลุ่มงาน ภายในตามภารกิจ 4 กลุ่มงาน คือ กลุ่มงานเลขานุการ กลุ่มงานทะเบียน กลุ่มงานสารสนเทศและประมวลผล กลุ่มงานส่งเสริมวิชาการ

#### ปณิธาน

ส่งเสริมสนับสนุนวิชาการให้มีมาตรฐาน บริการประทับใจ

#### วิสัยทัศน์

ส่งเสริมสนับสนุนบริการงานวิชาการด้วยเทคโนโลยี และยึดมั่นคุณธรรม

#### พันธกิจ

- 1 ส่งเสริมสนับสนุนการจัดการเรียนการสอน
- 2 ส่งเสริมการบริการการศึกษา
- 3 พัฒนาปรับปรุงระบบฐานข้อมูลนักศึกษา

#### เป้าหมาย

- 1 จัดระบบการเรียนการสอนให้มีคุณภาพ
- 2 ความพึงพอใจของผู้รับบริการ
- 3 บริหารงานสารสนเทศด้วยระบบฐานข้อมูลที่ทันสมัย

#### ยุทธศาสตร์

- 1 บริหารจัดการแบบมีส่วนร่วม โปร่งใส ตรวจสอบได้
- 2 พัฒนาระบบบริการ
- 3 สร้างระบบข้อมูลสารสนเทศ

#### กลยุทธ์

- 1 มีระบบประกันคุณภาพ
- 2 จัดตั้งอำนวยการความสะดวกแก่ผู้รับบริการ
- 3 พัฒนาคณาจารย์ด้านสารสนเทศ

**ภารกิจ** (ระบุภารกิจหลักของหน่วยงานสำหรับหน่วยงานที่จัดการเรียนการสอนเป็นภารกิจหลักให้ระบุระดับการศึกษาที่เปิดสอน และหลักสูตรที่เปิดสอน)

สำนักส่งเสริมวิชาการและงานทะเบียน มีหน้าที่ความรับผิดชอบเกี่ยวกับการจัดการเรียนการสอนตั้งแต่ระดับปริญญาตรีขึ้นไปทั้งหมดของมหาวิทยาลัยฯ การจัดการศึกษาเป็นไปตามนโยบายของมหาวิทยาลัย โดยประสานงานกับคณะ 7 คณะ วิทยาลัยนานาชาติ ศูนย์การเรียนรู้ตลอดชีวิต หน่วยงานที่เกี่ยวข้องทั้งภายในและภายนอก ในการจัดการศึกษาสำนักได้นำระบบฐานข้อมูลงานทะเบียนนักศึกษา ฐานข้อมูลงานรับสมัครมาใช้ในการบริหารจัดการ เพื่อให้เกิดประสิทธิภาพ ประสิทธิผลในการดำเนินงาน นอกจากนี้ยังให้บริการงานวิชาการ ด้านเอกสารการศึกษา การบริการให้คำปรึกษาและจัดทำคู่มือ แนะนำเกี่ยวกับการลงทะเบียน การตรวจสอบผลการศึกษา การตรวจสอบสำเร็จการศึกษา ผ่านเครือข่าย การจัดการเรียนตารางสอบ การจัดทำสถิติที่เกี่ยวข้องกับนักศึกษา ให้แก่หน่วยงานภายใน ภายนอก รวมถึงการจัดทำโครงการเพื่อส่งเสริมงานวิชาการ เช่น โครงการตลาดนัดหลักสูตร ให้สอดคล้องกับแผนการรับนักศึกษาใหม่ โครงการจัดทำคลังข้อสอบ การพัฒนาหลักสูตร การพัฒนาและปรับปรุงระบบสารสนเทศด้านงานทะเบียนนักศึกษา เพื่อเผยแพร่ข้อมูลข่าวสารงานทะเบียนผ่านเครือข่าย

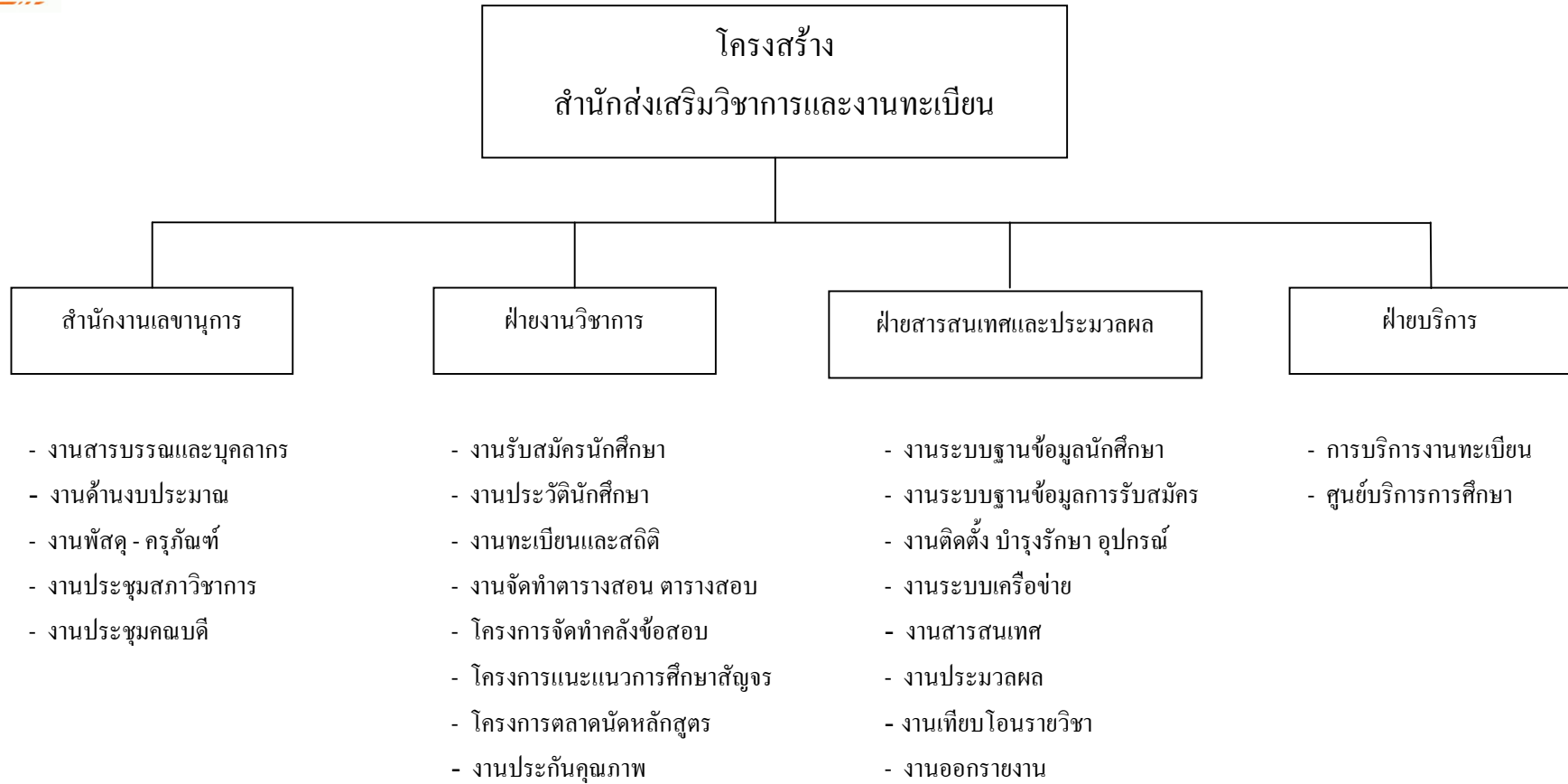
**บุคลากร** (ประกอบด้วยอาจารย์ประจำ และบุคลากรสายสนับสนุน รวมทั้งสิ้น 22 คน) ดังนี้

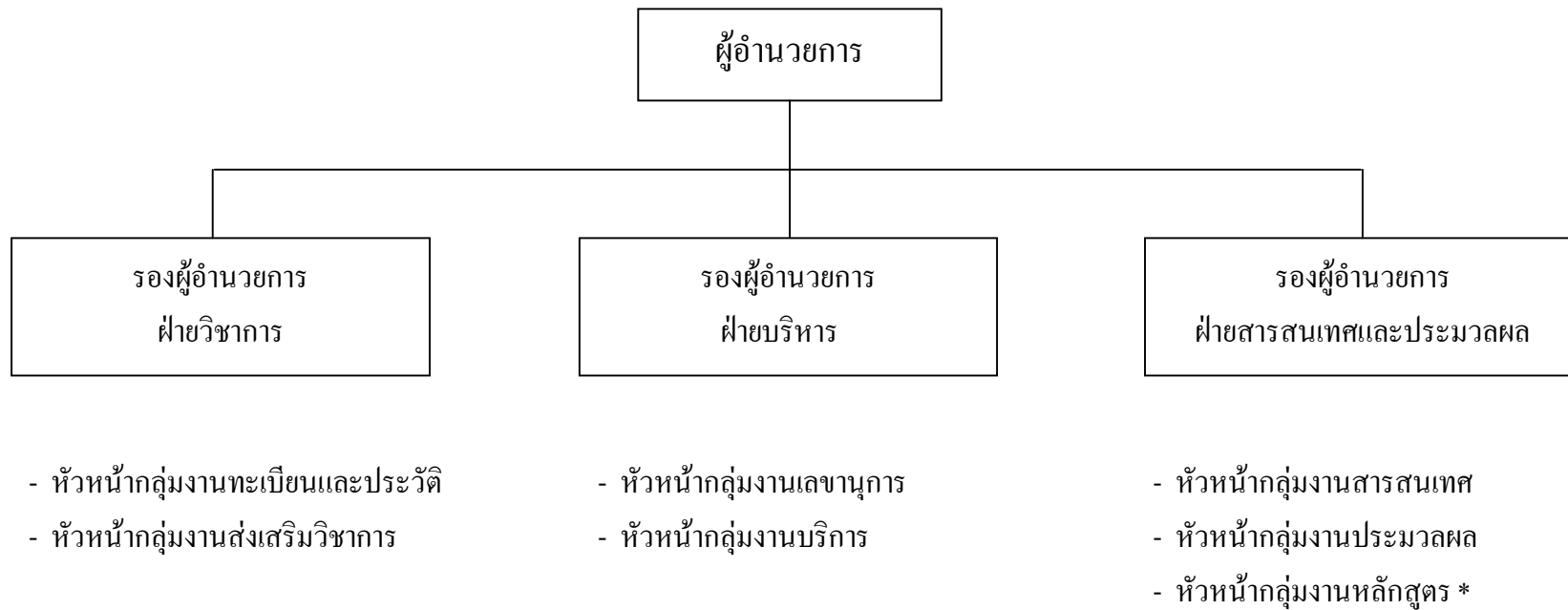
**อาจารย์ประจำ** (รวมทั้งอาจารย์ที่มีสัญญาจ้างตั้งแต่ 9 เดือน ขึ้นไป) จำนวนทั้งหมด 5 คน ซึ่งจำแนกตามเพศ วุฒิการศึกษา และตำแหน่งทางวิชาการ ดังนี้ ข้อมูล ณ วันที่ 15 มกราคม 2552

หน่วยงาน	เพศ		วุฒิการศึกษา				ตำแหน่งทางวิชาการ		
	ชาย	หญิง	ปริญญาเอก	ปริญญาโท	ปริญญาตรี	อื่น ๆ	รศ.	ผศ.	อาจารย์
ทะเบียน		1				1 (ปวส.)			1
ช่วยราชการ	1	3		3	1				4
<b>รวม</b>	<b>1</b>	<b>4</b>				<b>1 (ปวส.)</b>			<b>5</b>

**บุคลากรสายสนับสนุน** จำนวนทั้งหมด 17 คน ซึ่งจำแนกตามเพศ วุฒิการศึกษา และตำแหน่ง ดังนี้

หน่วยงาน	เพศ			วุฒิการศึกษา				ตำแหน่ง				
	ชาย	หญิง	รวม	ปริญญาโท	ปริญญาตรี	ปวส.	อื่น ๆ	ข้าราชการ	พนักงาน ม.	พนักงานรายได้	ลูกจ้างประจำ	ลูกจ้างชั่วคราว
สารบรรณและเลขานุการ		2	2		2				1	1		
ทะเบียน	2	1	3		2	1			2			1
สารสนเทศและประมวลผล	2	4	6		5	1			4			2
ส่งเสริมวิชาการ		3	3		3			1	2			
งานบริการ	1	1	2		2				2			
นักการภารโรง		1	1				1				1	
<b>รวม</b>	<b>5</b>	<b>12</b>	<b>17</b>		<b>14</b>	<b>2</b>	<b>1</b>	<b>1</b>	<b>11</b>	<b>1</b>	<b>1</b>	<b>3</b>

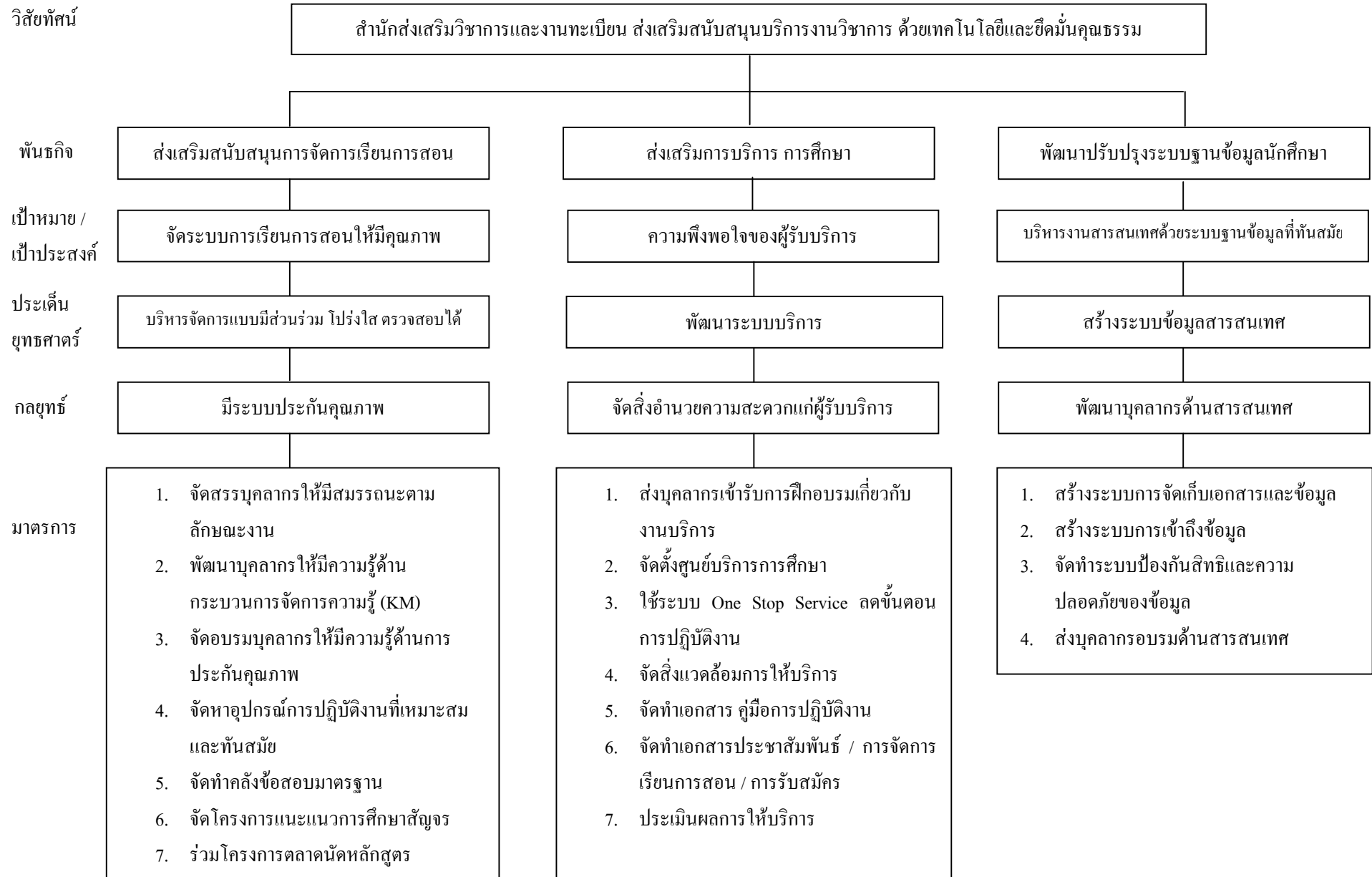




\* ตามโครงการจัดตั้งหน่วยงานภายในใหม่



ยุทธศาสตร์สู่การปฏิบัติของสำนักส่งเสริมวิชาการและงานทะเบียน





คำสั่งสำนักส่งเสริมวิชาการและงานทะเบียน

มหาวิทยาลัยเทคโนโลยีราชมงคลกรุงเทพ

ที่ 008 / 2551

เรื่อง แต่งตั้งคณะกรรมการประกันคุณภาพภายใน

.....

ตามพระราชบัญญัติการศึกษาแห่งชาติ พ.ศ. 2542 ได้วางหลักเกณฑ์การพัฒนาคุณภาพและมาตรฐานการศึกษา ประกอบกับมาตรฐานการศึกษาของสกอ. สมศ. กพร. และมหาวิทยาลัยเทคโนโลยีราชมงคลกรุงเทพได้กำหนดมาตรฐานตัวบ่งชี้และเกณฑ์คุณภาพไว้ ดังนั้น เพื่อให้มาตรฐานตัวบ่งชี้และเกณฑ์คุณภาพของสำนักส่งเสริมวิชาการและงานทะเบียน สอดคล้องกับมาตรฐานของมหาวิทยาลัย และหน่วยงานอื่น ๆ ที่เกี่ยวข้อง จึงขอแต่งตั้งคณะกรรมการประกันคุณภาพภายในสำนักส่งเสริมวิชาการและงานทะเบียน ดังรายชื่อต่อไปนี้

**1) คณะกรรมการอำนวยการ**

ปฏิบัติหน้าที่กำหนดนโยบาย พันธกิจ เป้าหมาย กลยุทธ์ และแผนการดำเนินงานของสำนักส่งเสริมวิชาการและงานทะเบียน

ผู้อำนวยการสำนักส่งเสริมวิชาการและงานทะเบียน		ประธานกรรมการ
นางมณฑิรา	เนตรทิพย์	รองประธานกรรมการ
นายวิโรจน์	เลิศธีระชาญชัย	รองประธานกรรมการ
นางธัญลักษณ์	ทวีชนสมบัติ	กรรมการ
นายชนกร	จันทระแสน	กรรมการ
นางสาววาสนา	ค้วงเหมือน	กรรมการ
นางสาวศิริประภา	นิมอยู่	กรรมการ
นางสมคิด	รักษาทรัพย์	กรรมการและเลขานุการ
นางฉัตรกาญจน์	ดรุมาศ	กรรมการและผู้ช่วยเลขานุการ

นางสาวนันทนา

ตั้งกิจวงศัไพศาล

กรรมการและผู้ช่วยเลขานุการ

## 2) คณะกรรมการดำเนินงาน

ปฏิบัติหน้าที่ดำเนินงานตามแผนการประกันคุณภาพภายใน ตามองค์ประกอบ  
และตัวชี้วัดที่ได้รับมอบหมาย

ลำดับ	องค์ประกอบที่	ตัวชี้วัดที่	ชื่อผู้รับผิดชอบ
1	1	1.1 , 1.2	นางมณฑิรา เนตรทิพย์ นางสมคิด รักษาทรัพย์ นายวิโรจน์ เลิศธีระชาญชัย นางสาวนันทนา ตั้งกิจวงศัไพศาล นางสาวศิริประภา นิมอยู่
2	7	7.2	นางสาวสุนิรัตน์ พิทักษ์พงศ์
		7.4	นางมณฑิรา เนตรทิพย์ นางรัชฎ์ลักษณ์ ทวีชนสมบัติ นางนัฏรกาญจน์ ธรรมาศ นางสาวนันทนา ตั้งกิจวงศัไพศาล นางสาวศิริประภา นิมอยู่
		7.5	นายวิโรจน์ เลิศธีระชาญชัย นางสาววาสนา ด้วงเหมือน นายอาทิตย์ ตาทิพย์ นายวีรยุทธ ปิ่นสุภา
		7.8	นางสมคิด รักษาทรัพย์ นางรัชฎ์ลักษณ์ ทวีชนสมบัติ นางสาววีระนุช นันทกสิกร นางสาวนันทนา ตั้งกิจวงศัไพศาล

ลำดับ	องค์ประกอบที่	ตัวชี้วัดที่	ชื่อผู้รับผิดชอบ
		7.9	นางมณฑิรา เนตรทิพย์ นางสมคิด รักษาทรัพย์ นายวิโรจน์ เลิศธีระชาญชัย นางรัชฎ์ลักษณ์ ทวีธนสมบัติ นางนัฏรกาญจน์ ธรรมาศ นางนวลจันทร์ ฝะอบทอง นางสาวกรรณิการ์ ัญญูชาติ นางสาววาสนา ด้วงเหมือน นางสาวศิริประภา นิมอยู่
3	8	8.1	นางมณฑิรา เนตรทิพย์ นางสาวนันทนา ตั้งกิจวงศ์ไพศาล นางสาวศิริประภา นิมอยู่
4	9	9.1 , 9.3	นางมณฑิรา เนตรทิพย์ นางสมคิด รักษาทรัพย์ นายวิโรจน์ เลิศธีระชาญชัย นางรัชฎ์ลักษณ์ ทวีธนสมบัติ นางนัฏรกาญจน์ ธรรมาศ นางนวลจันทร์ ฝะอบทอง นางสาวกรรณิการ์ ัญญูชาติ นางสาววาสนา ด้วงเหมือน นางสาวศิริประภา นิมอยู่

### 3) คณะกรรมการตรวจติดตามคุณภาพภายใน

ปฏิบัติหน้าที่ตรวจสอบ และติดตามคุณภาพการประกันคุณภาพภายใน

นางมณฑิรา	เนตรทิพย์	ประธานกรรมการ
นายวิโรจน์	เลิศธีระชาญชัย	กรรมการ
ศศ.นันทินิตย์	ยี่มาสนา	กรรมการ
นางรัชฎ์ลักษณ์	ทวิธน์สมบัติ	กรรมการ
นายชนกร	จันทร์ทะเลแสน	กรรมการ
นางสาววาสนา	คิ้วเหมือน	กรรมการ
นางฉัตรกาญจน์	ครุมาศ	กรรมการและเลขานุการ
นางสาวนันทนา	ตั้งกิจวงศ์ไพศาล	กรรมการและผู้ช่วยเลขานุการ
นางสาวศิริประภา	ฉิมอยู่	กรรมการและผู้ช่วยเลขานุการ

### 4) คณะกรรมการจัดทำรายงานการประเมินตนเอง

นางสมคิด	รักษาทรัพย์	ประธานกรรมการ
นางมณฑิรา	เนตรทิพย์	กรรมการ
นายวิโรจน์	เลิศธีระชาญชัย	กรรมการ
นางรัชฎ์ลักษณ์	ทวิธน์สมบัติ	กรรมการ
นางสาวนันทนา	ตั้งกิจวงศ์ไพศาล	กรรมการและเลขานุการ
นางสาววาสนา	คิ้วเหมือน	กรรมการและผู้ช่วยเลขานุการ
นางสาวศิริประภา	ฉิมอยู่	กรรมการและผู้ช่วยเลขานุการ

ทั้งนี้ ตั้งแต่บัดนี้เป็นต้นไป

ตั้ง ณ วันที่ 2 เดือน ตุลาคม พ.ศ. 2551

(นางสาวสุนิรัตน์ พิทักษ์พงศ์)

ผู้อำนวยการสำนักส่งเสริมวิชาการและงานทะเบียน

### ครุภัณฑ์และอาคารสถานที่

หน่วยงานมีอาคารทำการ จำนวน 1 ชั้น (อาคาร 36 ชั้นล่างปีกซ้าย) และมีพื้นที่สำหรับใช้งานดังนี้

พื้นที่การใช้งาน	จำนวน (ห้อง)	หมายเหตุ
สำนักงาน	1	
ห้องเก็บเอกสาร	2	
ห้องเก็บอุปกรณ์สำนักงาน	1	
ห้องผู้อำนวยการ	1	
ห้องประชุม	1	
ห้องสุขา	2	ชาย 1 , หญิง 1

หน่วยงานมีสินทรัพย์ถาวร จำนวน 89 รายการ มูลค่ารวมทั้งสิ้น จำนวน 10,447,676.86 บาท ดังนี้

ลำดับ	รายการสินทรัพย์ถาวร	จำนวน	มูลค่า (บาท)	หมายเหตุ
1	ครุภัณฑ์งบประมาณแผ่นดิน	7 รายการ	1,363,854.76	
2	ครุภัณฑ์งบประมาณผลประโยชน์	82 รายการ	9,083,822.10	

### งบประมาณดำเนินการประจำปีการศึกษา 2551

หน่วยงานมีงบประมาณที่ได้รับการจัดสรรประจำปี 2551 จำนวน 1,104,939.00 บาท งบประมาณที่ใช้ไป จำนวน 957,385.33 บาท คงเหลือสุทธิ จำนวน 147,553.67 บาท ซึ่งมีรายละเอียด ดังนี้

#### งบประมาณที่ได้รับจัดสรร

ประเภทของรายได้	จำนวนเงิน (บาท)	
	ปี 2550 (ปีที่แล้ว)	ปี 2551 (ปีปัจจุบัน)
ค่าใช้สอย	46,533.00	68,334.00
ค่าวัสดุ	316,000.00	320,000.00
งบลงทุน	80,000.00	371,605.00
งบรายจ่ายอื่น ๆ	-	345,000.00
รวม	442,533.00	1,104,939.00

**งบประมาณที่เป็นรายจ่าย (เงินงบประมาณแผ่นดิน)**

ประเภทของรายจ่าย	จำนวนเงิน (บาท)	
	ปี 2550(ปีที่แล้ว)	ปี 2551 (ปีปัจจุบัน)
ค่าตอบแทน วัสดุ และวัสดุ	393,485.00	26,000.00
ค่าครุภัณฑ์	80,000.00	-
รวม	473,485.00	26,000.00

**งบประมาณที่เป็นรายจ่าย (เงินงบประมาณผลประโยชน์)**

ประเภทของรายจ่าย	จำนวนเงิน (บาท)	
	ปี 2550 (ปีที่แล้ว)	ปี 2551 (ปีปัจจุบัน)
ค่าตอบแทน วัสดุ และวัสดุ		473,308.33
ค่าครุภัณฑ์		328,865.00
รายจ่ายอื่น ๆ		129,212.00
รวม		931,385.33

การพัฒนาบุคลากร หน่วยงานมีการส่งเสริมสนับสนุนเพื่อพัฒนาอาจารย์และบุคลากรสายสนับสนุน จำนวน 15 คน รวมเป็นเงินทั้งสิ้น จำนวน 328,350.00 บาท ดังนี้

ลำดับ	รายชื่ออาจารย์/บุคลากรสายสนับสนุน	ลักษณะการพัฒนาบุคลากร	งบประมาณที่ใช้ในการพัฒนาบุคลากร (บาท)
1	นางรัชฎ์ลักษณ์ ทวีชนสมบัติ	ศึกษาต่อระดับปริญญาตรี	3,600.00
2	นางฉัตรกาญจน์ ธรรมาศ	ศึกษาต่อระดับปริญญาโท	190,000.00
3	นางสาววีระนุช นันทกสิกร	ศึกษาต่อระดับปริญญาตรี	ไม่ใช้งบประมาณ
4	นางวาสินี เอี่ยมศิริ	ศึกษาต่อระดับปริญญาตรี	ไม่ใช้งบประมาณ
5	นางสาววาสนา ค้วงเหมือน	ศึกษาต่อระดับปริญญาโท	ไม่ใช้งบประมาณ
6	บุคลากรสายสนับสนุน	ส่งเสริมสนับสนุนให้บุคลากรเข้าร่วม 3 โครงการ	13,100.00
	รวม		206,700.00

\* ลักษณะการพัฒนาบุคลากร เช่น การศึกษาต่อ การฝึกอบรม ฯลฯ

### ระบบประกันคุณภาพ

สำนักส่งเสริมวิชาการและงานทะเบียน มุ่งเน้นการประกันคุณภาพทั่วทั้งองค์กร ตามภารกิจและ การดำเนินงานของหน่วยงาน โดยกำหนดความรับผิดชอบในระบบประกันคุณภาพไว้ดังนี้

1. กำหนดนโยบาย เป้าหมาย และแผนงาน ในการประกันคุณภาพให้สอดคล้องกับ มหาวิทยาลัย
2. ดำเนินงานให้เป็นไปตามนโยบายและระบบประกันคุณภาพของมหาวิทยาลัย
3. จัดทำระบบและขั้นตอนการดำเนินการระบบประกันคุณภาพภายในของตนให้เป็นไปตาม นโยบาย เป้าหมาย และระบบประกันคุณภาพของมหาวิทยาลัย
4. ควบคุมการดำเนินงานของหน่วยงานย่อยภายในให้เป็นไปตามนโยบาย เป้าหมาย และ แผนงานที่กำหนด
5. ติดตาม ตรวจสอบและประเมินผลการดำเนินการระบบประกันคุณภาพภายในของตนเอง
6. รวบรวมผลการดำเนินงานและจัดทำรายงานการประเมินตนเอง
7. เตรียมความพร้อมเพื่อรับการประเมินคุณภาพภายในของมหาวิทยาลัย และการประเมิน คุณภาพภายนอกจากสำนักงานรับรองมาตรฐานและประเมินคุณภาพการศึกษา (สมศ.)
8. จัดทำแผนพัฒนาปรับปรุงคุณภาพอย่างต่อเนื่อง

### นโยบายการประกันคุณภาพของสำนักส่งเสริมวิชาการและงานทะเบียน

1. ดำเนินการประกันคุณภาพการศึกษาที่สอดคล้องกับแนวทางของมหาวิทยาลัยเทคโนโลยีราชมงคลกรุงเทพ สำนักงานคณะกรรมการอุดมศึกษา สำนักงานรับรองมาตรฐานและประเมินคุณภาพ การศึกษาและสำนักงานคณะกรรมการพัฒนาระบบราชการ
2. วิเคราะห์ประเมินคุณภาพการดำเนินงาน โดยมีการระบุดัชนีและตัวบ่งชี้ ของคุณภาพแต่ละ ด้านและมีการตรวจสอบประเมินผลการดำเนินงานอย่างต่อเนื่อง
3. พัฒนาระบบและกลไกการประกันคุณภาพการศึกษาให้มีประสิทธิภาพและมีความพร้อม สำหรับการตรวจสอบคุณภาพเพื่อการรับรองคุณภาพ
4. จัดตั้งคณะกรรมการประกันคุณภาพการศึกษา เพื่อให้การดำเนินกิจกรรมการประกันคุณภาพ การศึกษาเป็นไปอย่างมีประสิทธิภาพ
5. จัดทำคู่มือประกันคุณภาพการศึกษาเพื่อเป็นแนวปฏิบัติในการดำเนินกิจกรรมการประกัน คุณภาพการศึกษาของสำนักส่งเสริมวิชาการและงานทะเบียน
6. ส่งเสริมให้บุคลากรเข้าร่วมกิจกรรมการประเมินคุณภาพการศึกษาเพื่อให้เกิดความเข้าใจ ร่วมกันและร่วมมือในการดำเนินงานด้านประกันคุณภาพการศึกษา
7. เผยแพร่กิจกรรมการประกันคุณภาพการศึกษาที่ได้ดำเนินการไปแล้วทั้งภายในและภายนอก สำนักส่งเสริมวิชาการและงานทะเบียน

8. จัดทำฐานข้อมูลด้านการประกันคุณภาพการศึกษาของสำนักส่งเสริมวิชาการและงานทะเบียน

### **แนวปฏิบัติในการประกันคุณภาพการศึกษา สำนักส่งเสริมวิชาการและงานทะเบียน**

1. แต่งตั้งคณะกรรมการประกันคุณภาพการศึกษาของสำนักส่งเสริมวิชาการและงานทะเบียน เพื่อพัฒนาระบบและกลไกการประกันคุณภาพการศึกษา

2. กำหนดดัชนีชี้วัดคุณภาพ และเกณฑ์การประเมินคุณภาพ

3. จัดทำคู่มือระบบประกันคุณภาพ และเอกสารต่างๆ เพื่อใช้เป็นคู่มือดำเนินงานในการประกันคุณภาพ

4. คณะกรรมการดำเนินงานระบบประกันคุณภาพ พิจารณาทบทวนดัชนีชี้วัดคุณภาพ เกณฑ์การประเมินคุณภาพ คู่มือระบบประกันคุณภาพ เอกสารต่างๆ และคณะกรรมการดำเนินงานปรับปรุงระบบประกันคุณภาพ ดำเนินการปรับปรุงแก้ไขตามข้อเสนอแนะ

5. ดำเนินกิจกรรมการประกันคุณภาพการศึกษา

6. จัดทำระบบข้อมูลที่ทันสมัย มีคุณภาพและประสิทธิภาพ เช่น ข้อมูลทรัพยากรสารสนเทศ บุคลากร ครูภัณฑ์ อาคารสถานที่ เป็นต้น

7. มีการประเมินผลประสิทธิภาพการปฏิบัติงานของบุคลากร

8. มีการพัฒนาบุคลากรทั้งด้านการเพิ่มประสิทธิภาพการทำงาน เช่น การฝึกอบรม การศึกษาต่อ การศึกษาดูงาน อย่างทั่วถึงและต่อเนื่อง

9. จัดทำรายงานเกี่ยวกับคุณภาพการศึกษาของสำนักส่งเสริมวิชาการและงานทะเบียนเผยแพร่แก่หน่วยงานที่เกี่ยวข้อง

### **ระบบและกลไกการประกันคุณภาพการศึกษา**

สำนักส่งเสริมวิชาการและงานทะเบียน มุ่งเน้นการประกันคุณภาพตามภารกิจหลักที่มุ่งแสวงหาจัดระบบ บำรุงรักษา ทรัพยากรสารสนเทศทุกประเภทให้พร้อม เพื่อให้บริการข้อมูลสารสนเทศอย่างมีประสิทธิภาพ เพื่อสนับสนุนการเรียน การสอน การวิจัย ตามสาขาวิชาของมหาวิทยาลัย โดยดำเนินการประกันคุณภาพการศึกษาตามหลักการประกันคุณภาพการศึกษาของมหาวิทยาลัยเทคโนโลยีราชมงคลกรุงเทพดังนี้

1. ผู้บริหารของสำนักส่งเสริมวิชาการและงานทะเบียนมีความมุ่งมั่นในการพัฒนาระบบและกลไกการประกันคุณภาพการศึกษาให้มีประสิทธิภาพ

2. บุคลากรทุกคนมีส่วนร่วมในการดำเนินงานการประกันคุณภาพการศึกษา และมีความมุ่งมั่นในการดำเนินงานเพื่อให้บรรลุวัตถุประสงค์ ของการประกันคุณภาพ

3. กำหนดนโยบาย วัตถุประสงค์ เป้าหมายการประกันคุณภาพอย่างชัดเจนและประชาสัมพันธ์แก่บุคลากรภายในหน่วยงานและภายนอก

4. ดำเนินการประกันคุณภาพการศึกษาตามแนวปฏิบัติที่วางไว้อย่างมีระบบและต่อเนื่อง

5. ควบคุมการดำเนินงานให้มีมาตรฐาน มีการบริหารจัดการอย่างมีประสิทธิภาพ
6. มีการวางแผนพัฒนาบุคลากรอย่างต่อเนื่อง เพื่อให้มีความชำนาญ มีขวัญกำลังใจและการปฏิบัติงานให้มีประสิทธิภาพ
7. ติดตาม ตรวจสอบ ประเมินผล การดำเนินการระบบประกันคุณภาพ
8. รวบรวมผลการดำเนินงาน และนำผลมาปรับปรุงคุณภาพของระบบ กระบวนการ ผลผลิตอย่างต่อเนื่องเพื่อพัฒนาระบบสำนักส่งเสริมวิชาการและงานทะเบียนให้เอื้อต่อการเรียนการสอนของมหาวิทยาลัยมีคุณภาพ
9. จัดทำรายงานการประเมินตนเอง (SAR) เพื่อรับการประเมินคุณภาพภายในของมหาวิทยาลัย เทคโนโลยีราชมงคลกรุงเทพ และการประเมินคุณภาพภายนอกจากสำนักงานรับรองมาตรฐานและประเมินคุณภาพการศึกษา (สมศ.)
10. จัดทำแผนพัฒนาปรับปรุงของสำนักส่งเสริมวิชาการและงานทะเบียนอย่างต่อเนื่อง



## ส่วนที่ 2

### ผลการดำเนินงาน ผลการประเมินคุณภาพเทียบกับเกณฑ์ และเทียบกับเป้าหมายในรอบปีปัจจุบัน ตามตัวบ่งชี้ในแต่ละองค์ประกอบคุณภาพ

**องค์ประกอบที่ 1** ปรัชญา ปณิธาน วัตถุประสงค์ และแผนการดำเนินการ มีตัวบ่งชี้คุณภาพ 2 ตัวบ่งชี้ระบบและกลไก

สำนักส่งเสริมวิชาการและงานทะเบียนได้แต่งตั้งคณะกรรมการประจำสำนักส่งเสริมวิชาการและงานทะเบียน ซึ่งประกอบด้วย ผู้อำนวยการ รองผู้อำนวยการฝ่ายวิชาการ รองผู้อำนวยการฝ่ายบริหาร รองผู้อำนวยการฝ่ายสารสนเทศและประมวลผล หัวหน้ากลุ่มงานเลขานุการ หัวหน้ากลุ่มงานส่งเสริมวิชาการ หัวหน้ากลุ่มงานประมวลผล หัวหน้ากลุ่มงานทะเบียนประวัติและสถิติ ร่วมกันจัดทำแผนงานประจำปีเพื่อใช้เป็นแนวทางในการปฏิบัติงานโดยมีระบบ PDCA คือ Plan – Do – Check – Action เป็นระบบในการควบคุมคุณภาพ กล่าวคือ มีการจัดทำแผนงานประจำปี มีการกำหนดระยะเวลาในการปฏิบัติงาน ต่าง ๆ ตามแผนงานประจำปีจัดให้มีการประเมินผลโครงการ/กิจกรรมต่าง ๆ ตามแผนงานเพื่อใช้เป็นแนวทางในการปรับปรุงและจัดทำแผนงานในปีการศึกษาต่อไป

**ตัวบ่งชี้ที่ 1.1:** มีการกำหนดปรัชญาหรือปณิธาน ตลอดจนมีกระบวนการพัฒนากลยุทธ์ แผนดำเนินงานและมีการกำหนดตัวบ่งชี้เพื่อวัดความสำเร็จของการดำเนินงานตามแผนให้ครบทุกภารกิจ

#### ตัวบ่งชี้คุณภาพ

ตัวบ่งชี้	ชนิดตัวบ่งชี้	เป้าหมาย 2551	ผลดำเนินการ	เกณฑ์ประเมิน		
				1	2	3
1.1 มีการกำหนดปรัชญาหรือปณิธาน ตลอดจนมีกระบวนการ พัฒนากลยุทธ์ แผนดำเนินงานและมีการกำหนดตัวบ่งชี้ เพื่อวัดความสำเร็จของการดำเนินงานตามแผนให้ครบทุกภารกิจ	P	5 ระดับ 2 คะแนน	5 ระดับ 2 คะแนน	มีการ ดำเนิน การไม่ ครบ 5 ข้อแรก	มีการ ดำเนิน การ 5-6 ข้อแรก	มีการ ดำเนิน การทุก ข้อ

#### เกณฑ์ประเมินตัวบ่งชี้ที่ 1.1

1. มีการกำหนดปรัชญาหรือปณิธาน
2. มีกระบวนการพัฒนากลยุทธ์ แผนการดำเนินงานและแผนปฏิบัติการประจำปี ให้สอดคล้องกันและกัน และสอดคล้องกับภารกิจหลักของมหาวิทยาลัย

3. มีการกำหนดตัวบ่งชี้ (KPI) ของการดำเนินงาน และกำหนดเป้าหมายของแต่ละตัวบ่งชี้ (KPI) เพื่อวัดความสำเร็จของการดำเนินงาน
4. มีการดำเนินการตามแผนครบทุกภารกิจ
5. มีการติดตาม ตรวจสอบ และประเมินผลการดำเนินงานตามตัวบ่งชี้ (KPI) อย่างน้อยปีละ 2 ครั้ง และรายงานผลต่อผู้บริหารและมหาวิทยาลัย
6. มีการวิเคราะห์ความสอดคล้องระหว่างกลยุทธ์ แผนการดำเนินงาน เป้าประสงค์ เป้าหมาย กับยุทธศาสตร์ และแผนพัฒนาของมหาวิทยาลัย ตลอดจนสภาพการณ์ปัจจุบันและแนวโน้มในอนาคต อย่างสม่ำเสมอ
7. มีการนำผลการประเมินและผลการวิเคราะห์มาปรับปรุงกลยุทธ์และแผนการดำเนินงาน อย่างต่อเนื่อง

### ผลการดำเนินงาน

ในปีการศึกษา 2551 สำนักส่งเสริมวิชาการและงานทะเบียนมีผลงานผ่านระดับ 5 ตามเกณฑ์ มาตรฐาน สกอ. คือ

1. มีการทบทวน ปณิธาน วิสัยทัศน์ เพื่อให้กระชับและเข้าใจขึ้น โดยปณิธานเดิม ส่งเสริม”สนับสนุนวิชาการ บริการประทับใจ ยึดมั่นคุณธรรม” เปลี่ยนเป็น “ส่งเสริมสนับสนุนวิชาการให้มี มาตรฐาน บริการประทับใจ” วิสัยทัศน์เดิมคือ “ส่งเสริมและสนับสนุนบริการวิชาการด้วยคุณภาพ มี มาตรฐาน ยึดมั่นคุณธรรม” เปลี่ยนเป็น “ส่งเสริมสนับสนุนบริการงานวิชาการด้วยเทคโนโลยี และยึด มั่นคุณธรรม” การเปลี่ยนแปลงนี้ได้ประชุมแลกเปลี่ยนความคิดเห็นระหว่างผู้บริหารและหัวหน้ากลุ่ม งานของสำนักส่งเสริมวิชาการและงานทะเบียนแล้วเผยแพร่ให้บุคลากรภายในหน่วยงานทราบ โดยทั่ว กัน และได้ประชาสัมพันธ์ใน Web ของสำนักส่งเสริมวิชาการและงานทะเบียน ([www.ascar.rmutk.ac.th](http://www.ascar.rmutk.ac.th)) (สวท-1.1-01)

2. มีกระบวนการพัฒนากลยุทธ์ 3 ด้านคือ ด้านประกันคุณภาพ ด้านการบริการและด้าน เทคโนโลยี โดยกำหนดมาตรการของแต่ละด้านตาม Strategy Map ของสวท.(สวท-1.1-02) และมีการ จัดทำแผนการดำเนินงานและแผนปฏิบัติการประจำปี (สวท-1.1-03)

3. มีการกำหนดตัวบ่งชี้ (KPI) ของ สวท. โดยการประชุมร่วมกันระหว่างผู้บริหารและ หัวหน้าหน่วยงานว่าจะต้องทำตัวบ่งชี้ใด โดยพิจารณาตามความเหมาะสมกับสำนักที่จะปฏิบัติได้และ จากผลการประเมินคุณภาพภายในระดับมหาวิทยาลัยได้แนะนำไว้ในปี 2550 และจากการปรับปรุง ตัวชี้วัดของมหาวิทยาลัยฯ ซึ่งจากเดิม สวท. กำหนดตัวบ่งชี้ที่ 1.1, 1.2, 3.1, 7.4, 7.5, 7.8, 7.9, 7.11, 7.12, 8.1, 8.2, 9.1 และ 9.3 รวม 13 ตัวบ่งชี้วัด แต่ปี 2551 กำหนดตัวชี้วัดเหลือ 10 ตัวชี้วัด คือ 1.1, 1.2, 7.2, 7.4, 7.5, 7.8, 7.9, 8.1, 9.1 และ 9.3 โดยกำหนดเป้าหมายของตัวบ่งชี้แต่ละตัว เพื่อวัดความสำเร็จของ การดำเนินงาน ( สวท-1.1-04, สวท-1.1-05)

4. มีการดำเนินการตามแผนครบทุกภารกิจ ตามที่ปรากฏใน (สวท-1.1-06)
5. มีการติดตามตรวจสอบและประเมินผลการดำเนินงานตามตัวบ่งชี้ (KPI) ปีละ 2 ครั้ง ครั้งที่ 1 เมื่อวันที่ 12 กุมภาพันธ์ 2551 และครั้งที่ 2 เมื่อวันที่ 19 มิถุนายน 2551 ผลการประเมินปรากฏใน เอกสาร (สวท-1.1-07), (สวท-1.1-08)

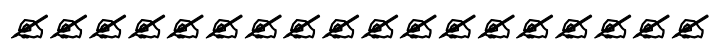
### **การบรรลุเป้าหมาย**

สำนักส่งเสริมวิชาการและงานทะเบียน ได้ดำเนินการบรรลุเป้าหมายตามที่กำหนดของ “ตัวบ่งชี้ที่ 1.1 มีการกำหนดปรัชญาหรือปณิธาน ตลอดจนมีกระบวนการพัฒนากลยุทธ์ แผนดำเนินงานและมีการกำหนดตัวบ่งชี้เพื่อวัดความสำเร็จของการดำเนินงานตามแผนให้ครบทุกภารกิจ” ไว้ที่ระดับ 5 ตามเกณฑ์ประเมิน สกอ.

### **จากการเปรียบเทียบผลการประเมินกับเกณฑ์พบว่า 5 ระดับข้อแรกมีคะแนน 2 คะแนน**

#### **เอกสารอ้างอิง**

- สวท-1.1-01 รายงานการประชุม เรื่อง การทบทวน ปณิธาน วิสัยทัศน์
- สวท-1.1-02 Strategy Map ปณิธาน วิสัยทัศน์ พันธกิจ เป้าหมาย ยุทธศาสตร์และกลยุทธ์ ของสำนักส่งเสริมวิชาการและงานทะเบียน
- สวท-1.1-03 แผนการปฏิบัติงานประจำปีของสำนักส่งเสริมวิชาการและงานทะเบียน
- สวท-1.1-04 เอกสารองค์ประกอบ และตัวบ่งชี้ (KPI) ของสำนักส่งเสริมวิชาการและงานทะเบียน
- สวท-1.1-05 ตารางที่ ป.1 ผลการประเมินรายตัวบ่งชี้ของสำนักงานคณะกรรมการการอุดมศึกษา
- สวท-1.1-06 ผลการปฏิบัติงานประจำปีของสำนักส่งเสริมวิชาการและงานทะเบียน
- สวท-1.1-07 ใบแจ้งการประเมินคุณภาพภายในเมื่อวันที่ 12 กุมภาพันธ์ 2551
- สวท-1.1-08 ใบแจ้งการประเมินคุณภาพภายในเมื่อวันที่ 19 มิถุนายน 2551



**ตัวบ่งชี้ที่ 1.2: ร้อยละของการบรรลุเป้าหมายตามตัวบ่งชี้ของการปฏิบัติงานที่กำหนด**
**ตัวบ่งชี้คุณภาพ**

ตัวบ่งชี้	ชนิดตัวบ่งชี้	เป้าหมาย 2551	ผลดำเนินการ	เกณฑ์ประเมิน		
				1	2	3
1.2 ร้อยละของการบรรลุเป้าหมายตามตัวบ่งชี้ของการปฏิบัติงานที่กำหนด	O	ร้อยละ 100	ร้อยละ 100 ได้ 3 คะแนน	บรรลุเป้าหมาย ร้อยละ 60-74	บรรลุเป้าหมาย ร้อยละ 75-89	บรรลุเป้าหมาย ร้อยละ 90-100

**เกณฑ์ประเมินตัวบ่งชี้ที่ 1.2 : ร้อยละของการบรรลุเป้าหมายตามตัวบ่งชี้ของการปฏิบัติงานที่กำหนด**

พิจารณาจากระดับความสำเร็จของการบรรลุเป้าหมายแต่ละตัวบ่งชี้ที่สอดคล้องกับแผนปฏิบัติงานของสถาบันอุดมศึกษาโดยประเด็นของการประเมินผล ได้แก่ ด้านการบริการงานวิชาการแก่นักศึกษาและศิษย์เก่า การบริหารจัดการทรัพยากรบุคคล การพัฒนาระบบฐานข้อมูล

**ผลการดำเนินงาน**

สำนักส่งเสริมวิชาการและงานทะเบียน กำหนดตัวบ่งชี้ในแผนการปฏิบัติงาน ในรอบปีงบประมาณไว้ 12 ตัวบ่งชี้ โดยตั้งเป้าหมายไว้ทุกตัวบ่งชี้ (สวท-1.2-01) โดยเน้นการพัฒนากระบวนการข้อมูลเกี่ยวกับงานทะเบียนและประมวลผล เพื่อสนับสนุนงานบริการให้มีมาตรฐาน

**ผลการประเมินตนเองและการบรรลุเป้าหมาย**

จากการวิเคราะห์ผลการดำเนินงานของสำนักฯ วางเป้าหมายในการดำเนินงานที่บรรลุเป้าหมายไว้ 10 ตัวบ่งชี้จาก 10 ตัวบ่งชี้ คิดเป็นร้อยละ 100 ได้ 3 คะแนน แต่สวท.สามารถดำเนินการได้บรรลุเป้าหมายทั้งหมด 10 ตัวบ่งชี้ คิดเป็นร้อยละ 100 ได้ 3 คะแนนจึงสรุปได้ว่าตัวบ่งชี้ที่ 1.2 : ร้อยละของการบรรลุเป้าหมายตามตัวบ่งชี้ของการปฏิบัติงานที่กำหนดบรรลุเป้าหมาย

**เอกสารอ้างอิง**

สวท-1.2-01 ตารางที่ ป.1 ผลการประเมินรายตัวบ่งชี้ของสำนักงานคณะกรรมการการอุดมศึกษา

**สูตรการคำนวณ :**

ร้อยละของการบรรลุ เป้าหมายตามตัวบ่งชี้ = $\frac{\text{จำนวนตัวบ่งชี้ของแผนปฏิบัติงานประจำปีงบประมาณที่บรรลุเป้าหมาย}}{\text{จำนวนตัวบ่งชี้ของแผนปฏิบัติงานประจำปีงบประมาณทั้งหมด}} \times 100$ ของการปฏิบัติงานที่ กำหนด
ร้อยละของการบรรลุ เป้าหมายตามตัวบ่งชี้ = $\frac{10}{10} \times 100 = 100\%$ ของการปฏิบัติงานที่ กำหนด

**สรุปผลการประเมินตนเอง**

ตัวบ่งชี้คุณภาพ	คะแนนการประเมิน	ผลการประเมิน
1.1	2	พอใช้
1.2	3	ดีมาก
<b>ผลการประเมินตนเองเฉลี่ย</b>	<b>5/2 = 2.5</b>	<b>ดี</b>

**องค์ประกอบที่ 7** การบริหารและการจัดการ มีตัวบ่งชี้คุณภาพ 12 ตัวบ่งชี้ (สำนักฯ ดำเนินการประกันคุณภาพตัวบ่งชี้ 5 ตัวบ่งชี้ คือ 7.2, 7.4, 7.5, 7.8, 7.9)

**ตัวบ่งชี้ที่ 7.2:** ภาวะผู้นำของผู้บริหารทุกระดับของสถาบัน

ตัวบ่งชี้คุณภาพ	ชนิดตัวบ่งชี้	เป้าหมาย 2551	ผลดำเนินการ 2551	เกณฑ์ประเมิน		
				1	2	3
7.2 ภาวะผู้นำของผู้บริหารทุกระดับของสถาบัน	P	4 ระดับ 3 คะแนน	4 ระดับ 3 คะแนน	มีการดำเนินการไม่ครบ 3 ข้อแรก	มีการดำเนินการ 3 ข้อแรก	มีการดำเนินการครบทุกข้อ

**เกณฑ์ประเมินตัวบ่งชี้ที่ 7.2 (ระดับ)**

1. มีกระบวนการสรรหาผู้บริหารที่เป็นระบบ โปร่งใส ตรวจสอบได้
2. ผู้บริหารดำเนินการบริหารด้วยหลักธรรมาภิบาลและใช้ศักยภาพภาวะผู้นำที่มีอยู่โดยคำนึงถึงประโยชน์ของสถาบันและผู้มีส่วนได้ส่วนเสีย
3. มีกระบวนการประเมินศักยภาพและผลการปฏิบัติงานของผู้บริหารที่ชัดเจนและเป็นที่ยอมรับในสถาบัน
4. มีการจัดทำแผนกลไกการพัฒนาศักยภาพของผู้บริหารตามผลการประเมินและดำเนินการตามแผนอย่างครบถ้วน

**ผลการดำเนินงาน**

สำนักส่งเสริมวิชาการและงานทะเบียน มีผลงานผ่านระดับ 4 ดังนี้

1. มหาวิทยาลัยมีวิธีการสรรหาผู้อำนวยการสำนักส่งเสริมวิชาการและงานทะเบียน ตามข้อบังคับของมหาวิทยาลัย ว่าด้วยการสรรหาผู้อำนวยการสำนักส่งเสริมวิชาการและงานทะเบียนที่เป็นระบบโปร่งใสตรวจสอบได้ มีการแต่งตั้งคณะกรรมการสรรหาผู้บริหาร (สวท-7.2-01)
2. มีการจัดทำคำสั่งแต่งตั้งผู้อำนวยการ รองผู้อำนวยการฝ่ายฯ หัวหน้างาน (สวท.007.2-02) มีการจัดทำคำสั่งแต่งตั้งคณะกรรมการบริหารประจำสำนักส่งเสริมวิชาการและงานทะเบียน (สวท.007.2-03) บริหารงานด้วยหลักธรรมาภิบาลและใช้ศักยภาพภาวะผู้นำ เช่น ประเมินการเลื่อนขั้นด้วยแบบประเมินประสิทธิภาพและประสิทธิผลการปฏิบัติงาน (สวท.007.2-04) มีการประชุมร่วมกันในการดำเนินงาน เปิดโอกาสให้บุคลากรในสำนักมีส่วนร่วมในการบริหารจัดการ ด้วยการประชุมร่วมกันเพื่อให้เสนอข้อคิดเห็นในการบริหารงาน (สวท.007.2-05)
3. มีการประเมินศักยภาพของผู้บริหาร (สวท-7.2-06)

4. มีการจัดทำแผนและกลไกการพัฒนาศักยภาพของผู้บริหาร ตามผลการประเมินผู้บริหาร โดยมหาวิทยาลัยฯ กำหนดให้ผู้อำนวยการสำนักส่งเสริมวิชาการและงานทะเบียนเข้าร่วมอบรมหลักสูตร “การพัฒนาผู้บริหารมหาวิทยาลัยเทคโนโลยีราชมงคล” รุ่นที่ 2 ระหว่างวันที่ 25 สิงหาคม – 30 กันยายน 2551 (สวท-7.2-07), (สวท-7.2-08)

### **การบรรลุเป้าหมาย**

สำนักส่งเสริมวิชาการและงานทะเบียน ได้ดำเนินการบรรลุเป้าหมายตามที่กำหนดของ “ตัวบ่งชี้ที่ 7.2 ภาวะผู้นำของผู้บริหาร” ในระดับ 4

### **ผลการประเมินตนเอง**

สำนักส่งเสริมวิชาการและงานทะเบียน ได้ตั้งเป้าหมายตัวบ่งชี้ที่ 7.2 ที่ 4 ระดับ คิดเป็นคะแนนประเมินตามเกณฑ์มาตรฐานได้ 3 คะแนน และสวท. ดำเนินงานได้ตามเป้าหมายคือ 4 ระดับ คิดเป็นคะแนนประเมินตามเกณฑ์มาตรฐาน ได้ 3 คะแนน ถือว่าบรรลุเป้าหมาย

### **เอกสารอ้างอิง**

- สวท-7.2-01 คำสั่งแต่งตั้งคณะกรรมการสรรหาผู้บริหาร
- สวท-7.2-02 คำสั่งแต่งตั้งผู้อำนวยการ รองผู้อำนวยการฝ่ายฯ หัวหน้างาน
- สวท-7.2-03 คำสั่งแต่งตั้งคณะกรรมการบริหารประจำสำนักส่งเสริมวิชาการและงานทะเบียน
- สวท-7.2-04 แบบประเมินประสิทธิภาพและประสิทธิผลการปฏิบัติงาน
- สวท-7.2-05 รายงานการประชุมบุคลากรสำนักส่งเสริมวิชาการและงานทะเบียน
- สวท-7.2-06 สรุปผลการประเมินผู้บริหาร
- สวท-7.2-07 เอกสารกำหนดการฝึกอบรมผู้บริหาร
- สวท-7.2-08 ประกาศนียบัตรหลักสูตร “การพัฒนาผู้บริหารมหาวิทยาลัยเทคโนโลยีราชมงคล”

**ตัวบ่งชี้ที่ 7.4:** มีระบบและกลไกในการบริหารทรัพยากรบุคคลเพื่อพัฒนาและธำรงรักษาไว้ให้บุคลากรมีคุณภาพและประสิทธิภาพ

ตัวบ่งชี้คุณภาพ	ชนิดตัวบ่งชี้	เป้าหมาย 2551	ผลดำเนินการ 2551	เกณฑ์ประเมิน		
				1	2	3
7.4 มีระบบและกลไกในการบริหารทรัพยากรบุคคลเพื่อพัฒนาและธำรงรักษาไว้ให้บุคลากรมีคุณภาพและประสิทธิภาพ	P	4 ระดับ 2 คะแนน	5 ระดับ 3 คะแนน	มีการดำเนินการไม่ครบ 3 ข้อแรก	มีการดำเนินการ 3-4 ข้อแรก	มีการดำเนินการอย่างน้อย 5 ข้อแรก

**เกณฑ์ประเมินตัวบ่งชี้ที่ 7.4 ( ระดับ)**

1. มีการจัดทำแผนการบริหารทรัพยากรบุคคลที่เป็นรูปธรรม ภายใต้การวิเคราะห์ข้อมูลเชิงประจักษ์
2. มีระบบและกลไกในการบริหารทรัพยากรบุคคลที่เป็นการส่งเสริมสมรรถนะในการปฏิบัติงาน เช่น การสรรหา การจัดวางคนลงตำแหน่ง การกำหนดเส้นทางเดินของตำแหน่ง การสนับสนุนเข้าร่วมประชุม ฝึกอบรมและหรือเสนอผลงานทางวิชาการ การประเมินผลการปฏิบัติงาน มาตรการสร้างขวัญกำลังใจ มาตรการลงโทษ รวมทั้งการพัฒนา และรักษาบุคลากรที่มีคุณภาพ
3. มีระบบสวัสดิการและเสริมสร้างสุขภาพที่ดี และสร้างบรรยากาศที่ดีให้บุคลากรทำงานได้อย่างมีประสิทธิภาพและอยู่อย่างมีความสุข
4. มีระบบส่งเสริมสนับสนุนบุคลากรที่มีศักยภาพสูงให้มีโอกาสประสบความสำเร็จและก้าวหน้าในอาชีพอย่างรวดเร็วตามสายงาน
5. มีการประเมินความพึงพอใจของบุคลากรทุกระดับอย่างเป็นระบบ
6. มีการนำผลการประเมินความพึงพอใจเสนอผู้บริหารระดับสูง และมีแนวทางในการปรับปรุงพัฒนาเพื่อให้อุดม

**ผลการดำเนินงาน**

สำนักส่งเสริมวิชาการและงานทะเบียน มีผลงานผ่านระดับ 4 ดังนี้

1. จัดทำแผนการบริหารทรัพยากรบุคคล (สวท-7.4-01) ดำเนินการขออัตรากำลัง (สวท-7.4-02) มีระบบการสรรหาทรัพยากรบุคคล (ข้อมูลจาก กบ.)
2. มีการประกาศรับสมัครบุคลากร (สวท-7.4-03) มีการกำหนดภาระหน้าที่ผู้รับผิดชอบงาน (สวท-7.4-04)

3. ส่งเสริมให้บุคลากรเข้าร่วมประชุม อบรม สัมมนา ศึกษาต่อเนื่อง เพื่อพัฒนาศักยภาพ (สวท-7.4-05) มีค่าตอบแทนนอกเวลาราชการ, วันหยุดราชการ (สวท-7.4-06) และมีการจัดกิจกรรมในโอกาสต่าง ๆ เพื่อเสริมสร้างความสัมพันธ์ให้บุคลากรสามารถทำงานได้อย่างมีความสุข เช่น การจัดงานวันขึ้นปีใหม่ วันสงกรานต์ (สวท-7.4-07)
4. มีแผนพัฒนาบุคลากร ระยะสั้น และระยะยาว (สวท-7.4-08)
5. มีการประเมินความพึงพอใจบุคลากรทุกระดับ (สวท-7.4-09)

### การบรรลุเป้าหมาย

บรรลุเป้าหมายเพราะสำนักส่งเสริมวิชาการและงานทะเบียน กำหนดเป้าหมายของ “ตัวบ่งชี้ที่ 7.4 มีระบบและกลไกในการบริหารทรัพยากรบุคคลเพื่อพัฒนาและธำรงรักษาไว้ให้บุคลากรมีคุณภาพและประสิทธิภาพ” ไว้ที่ระดับ 4

### ผลการประเมินตนเอง

ในการวิเคราะห์ผลดำเนินการ เมื่อเทียบกับเกณฑ์มาตรฐานการประเมิน จึงได้ 3 คะแนนและพบว่าปีการศึกษา 2551 สำนักส่งเสริมวิชาการตั้งเป้าหมายไว้ที่ระดับ 4 แต่สำนักส่งเสริมวิชาการและงานทะเบียนทำได้ระดับ 5 จึงสรุปได้ว่าตัวชี้วัดที่ 7.4 บรรลุเป้าหมาย

### เอกสารอ้างอิง

สวท-7.4-01	แผนการบริหารทรัพยากรบุคคล
สวท-7.4-02	บันทึกขออัตรากำลัง
ใช้ข้อมูลร่วมของกบ.	ระบบการสรรหาทรัพยากรบุคคล
สวท-7.4-03	ประกาศรับสมัครบุคลากร
สวท-7.4-04	ภาระหน้าที่ผู้รับผิดชอบงาน
สวท-7.4-05	จำนวนบุคลากรเข้าร่วมประชุม อบรม สัมมนา ศึกษาต่อเนื่อง
สวท-7.4-06	สวัสดิการและสิทธิประโยชน์ต่าง ๆ ของบุคลากร
สวท-7.4-07	ประมวลภาพกิจกรรมต่าง ๆ ภายในสำนักฯ
สวท-7.4-08	แผนพัฒนาบุคลากร ระยะสั้น และระยะยาว
สวท-7.4-09	สรุปผลความพึงพอใจของบุคลากรของสำนักฯ

**ตัวบ่งชี้ที่ 7.5: ศักยภาพของระบบฐานข้อมูลเพื่อการบริหาร การเรียนการสอน และการวิจัย**

ตัวบ่งชี้	ชนิดตัวบ่งชี้	เป้าหมาย 2551	ผลดำเนินการ 2551	เกณฑ์ประเมิน		
				1	2	3
7.5 ศักยภาพของระบบฐานข้อมูลเพื่อการบริหาร การเรียนการสอน และการวิจัย	I	3 ระดับ 3 คะแนน	3 ระดับ 3 คะแนน	มีการดำเนินการ ไม่ครบ 2 ข้อแรก	มีการดำเนินการ 2 ข้อแรก	มีการดำเนินการ 3 ข้อแรก

**เกณฑ์ประเมินตัวบ่งชี้ที่ 7.5 (ระดับ)**

1. มีนโยบายในการจัดทำระบบฐานข้อมูลเพื่อการตัดสินใจ
2. มีระบบฐานข้อมูลเพื่อการตัดสินใจ
3. มีการประเมินประสิทธิภาพ และความปลอดภัยของระบบฐานข้อมูล
4. มีการประเมินความพึงพอใจของผู้ใช้ฐานข้อมูล
5. มีการนำผลการประเมินในข้อ 3 และ 4 มาปรับปรุงระบบฐานข้อมูล
6. มีการเชื่อมโยงระบบฐานข้อมูลของสถาบันผ่านระบบเครือข่ายกับสำนักงาน

คณะกรรมการการอุดมศึกษาตามรูปแบบมาตรฐานที่กำหนด

**ผลการดำเนินงาน**

มีผลงานผ่านระดับ 3 ตามเกณฑ์มาตรฐาน สกอ. คือ

1. มีนโยบายในการจัดทำระบบฐานข้อมูลนักศึกษา (สวท-7.5-01)
2. มีระบบฐานข้อมูลงานรับสมัครนักศึกษา ระบบฐานข้อมูลงานทะเบียนและวัดผลระบบการลงทะเบียน การวัดและประมวลผล เป็นต้น ผู้บริหารสามารถนำข้อมูลจากระบบฐานข้อมูลเพื่อใช้ในการตัดสินใจ (สวท-7.5-02)
3. มีการประเมินประสิทธิภาพและความปลอดภัยของระบบฐานข้อมูล โดยกำหนดสิทธิ์ให้ผู้บริหาร อาจารย์ เจ้าหน้าที่ นักศึกษา (สวท-7.5-03) จัดทำแฟ้มบันทึกการบำรุงรักษาวิธีการและขั้นตอนรักษาความปลอดภัยของระบบฐานข้อมูล (สวท-7.5-04) มีการจัดทำผลการปรับปรุงระบบฐานข้อมูล (สวท-7.5-05)

**การบรรลุเป้าหมาย**

สำนักส่งเสริมวิชาการและงานทะเบียน ได้ดำเนินการตามเป้าหมายที่กำหนดไว้ของ ตัวบ่งชี้ที่ 7.5 “ศักยภาพของระบบฐานข้อมูลเพื่อการบริหารการเรียนการสอนและการวิจัย” ไว้ที่ 3 ระดับ ตามเกณฑ์ประเมินได้ 3 คะแนน แต่สวท. ดำเนินงานได้ 3 ระดับคิดเป็นคะแนนประเมินตามเกณฑ์ได้ 3

คะแนน ถือว่าบรรลุเป้าหมาย

### เอกสารอ้างอิง

- สวท-7.5-01 นโยบายในการจัดทำระบบฐานข้อมูล งานทะเบียนและวัดผล
- สวท-7.5-02 ระบบฐานข้อมูลงานรับสมัครนักศึกษาใหม่ และงานทะเบียนนักศึกษา
- สวท-7.5-03 เอกสารรหัสผ่านเข้าฐานข้อมูลระบบ และหลักฐานการจัดเก็บข้อมูล
- สวท-7.5-04 เพิ่มบันทึกการบำรุงรักษาวิธีการและขั้นตอนรักษาความปลอดภัยของระบบฐานข้อมูล
- สวท-7.5-05 รายการการปรับปรุงฐานข้อมูล ระบบงานทะเบียน

**ตัวบ่งชี้ที่ 7.8 :** มีการนำระบบบริหารความเสี่ยงมาใช้ในกระบวนการบริหารการศึกษา

ตัวบ่งชี้คุณภาพ	ชนิดตัวบ่งชี้	เป้าหมาย 2551	ผลดำเนินการ 2551	เกณฑ์ประเมิน		
				1	2	3
7.8 มีการนำระบบบริหารความเสี่ยงมาใช้ในกระบวนการบริหารการศึกษา	P	3 ระดับ 2 คะแนน	5 ระดับ 3 คะแนน	มีการดำเนินการไม่ครบ 3 ข้อแรก	มีการดำเนินการ 3-4 ข้อแรก	มีการดำเนินการครบทุกข้อ

### เกณฑ์ประเมินตัวบ่งชี้ 7.8 ( ระดับ)

1. มีการแต่งตั้งคณะกรรมการหรือคณะทำงานบริหารความเสี่ยง โดยมีผู้บริหารระดับสูงและตัวแทนทุกหน่วยงานในสังกัดร่วมเป็นคณะกรรมการหรือคณะทำงาน โดยผู้บริหารระดับสูงต้องมีความบทบาทสำคัญในการกำหนดนโยบายหรือแนวทางในการบริหารความเสี่ยง
2. มีการวิเคราะห์และระบุปัจจัยเสี่ยงที่ส่งผลกระทบต่อหรือสร้างความเสียหายหรือความล้มเหลวหรือลดโอกาสที่จะบรรลุเป้าหมายในการบริหารงาน และจัดลำดับความสำคัญของปัจจัยเสี่ยง
3. มีการจัดทำแผนบริหารความเสี่ยง โดยแผนดังกล่าวต้องกำหนดมาตรการหรือแผนปฏิบัติการในการสร้างความรู้ ความเข้าใจให้กับบุคลากรทุกระดับในด้านการบริหารความเสี่ยง และการดำเนินการแก้ไข ลด หรือป้องกันความเสี่ยงที่จะเกิดขึ้นอย่างเป็นรูปธรรม
4. มีการดำเนินการตามแผนบริหารความเสี่ยง
5. มีการสรุปผลการดำเนินงานตามแผนบริหารความเสี่ยงตลอดจนมีการกำหนดแนวทางและข้อเสนอแนะในการปรับปรุงแผนบริหารความเสี่ยง โดยได้รับความเห็นชอบจากผู้บริหาร สูงสุดของสถาบัน

### ผลการดำเนินงาน

1. แต่งตั้งคณะกรรมการดำเนินงานบริหารความเสี่ยง โดยมีผู้อำนวยการ รองผู้อำนวยการและหัวหน้ากลุ่มงานในสำนักฯ ร่วมเป็นคณะกรรมการ (สวท-7.8-01)
2. วิเคราะห์และระบุปัจจัยเสี่ยง (สวท-7.8-02)
3. จัดทำแผนบริหารความเสี่ยง (สวท-7.8-03)
4. ดำเนินการตามแผนบริหารความเสี่ยง (สวท-7.8-03)
5. สรุปผลการดำเนินงานตามแผนบริหารความเสี่ยง (สวท-7.8-04)

### การบรรลุเป้าหมาย และ ผลการประเมินตนเอง

สำนักส่งเสริมวิชาการและงานทะเบียน ได้ตั้งเป้าหมายของตัวบ่งชี้ที่ 7.8 ที่ 3 ระดับ คิดเป็นคะแนนประเมินตามเกณฑ์มาตรฐาน ได้ 2 คะแนน แต่ สวท. ดำเนินงานได้ 5 ระดับ คิดเป็นคะแนนประเมินตามเกณฑ์มาตรฐาน ได้ 3 คะแนน ถือว่าบรรลุเป้าหมาย

### เอกสารอ้างอิง

- สวท-7.8-01 คำสั่งแต่งตั้งคณะกรรมการดำเนินงานบริหารความเสี่ยงของสำนักส่งเสริมวิชาการและงานทะเบียน
- สวท-7.8-02 เอกสารการวิเคราะห์และระบุปัจจัยเสี่ยงที่ส่งผลกระทบต่อหรือสร้างความเสียหายหรือความล้มเหลวหรือลดโอกาสที่จะบรรลุเป้าหมายในการบริหารงาน และจัดลำดับ ความสำคัญของปัจจัยเสี่ยง
- สวท-7.8-03 แผนบริหารความเสี่ยง
- สวท-7.8-04 สรุปผลการดำเนินงานตามแผนบริหารความเสี่ยงตลอดจนมีการกำหนดแนวทางและข้อเสนอแนะในการปรับปรุงแผนบริหารความเสี่ยง



**ตัวบ่งชี้ที่ 7.9:** ระดับความสำเร็จของการถ่ายทอดตัวบ่งชี้และเป้าหมายของระดับองค์กรสู่ระดับบุคคล

ตัวบ่งชี้คุณภาพ	ชนิด ตัวบ่งชี้	เป้าหมาย 2551	ผลดำเนินการ 2551	เกณฑ์ประเมิน		
				1	2	3
7.9 ระดับความสำเร็จของการถ่ายทอดตัวบ่งชี้และเป้าหมายของระดับองค์กรสู่ระดับบุคคล	O	7 ระดับ  2 คะแนน	8 ระดับ  3 คะแนน	มีการ ดำเนินการ ไม่ครบ 5 ข้อแรก	มีการ ดำเนินการ 5-7 ข้อแรก	มีการ ดำเนินการ ครบทุกข้อ

**เกณฑ์ประเมินตัวบ่งชี้ที่ 7.9 (ระดับ)**

1. มีการกำหนดแนวทางการดำเนินการในการประเมินผลภายในสำนักฯ
2. มีแผนงานการประเมินผลภายในสำนักฯ
3. มีการกำหนดตัวบ่งชี้และเป้าหมายตามพันธกิจและยุทธศาสตร์ของสำนักฯ
4. มีการจัดทำ Strategy Map ของสำนักฯ โดยกำหนด เป้าประสงค์ของแต่ละประเด็นยุทธศาสตร์ที่เกี่ยวข้องกับหน่วยงานให้เชื่อมโยงกับ เป้าประสงค์และประเด็นยุทธศาสตร์ของสำนักฯ
5. มีการยืนยันวิสัยทัศน์และประเด็นยุทธศาสตร์ของสถาบันอุดมศึกษาในระดับคณะหรือเทียบเท่า
6. มีระบบในการติดตามผลการดำเนินงานตามตัวบ่งชี้และเป้าหมายตามคำรับรองของผู้บริหารระดับต่าง ๆ
7. มีการประเมินผลการดำเนินงานตามตัวบ่งชี้และเป้าหมายตามคำรับรอง
8. มีการนำผลการประเมินผลการดำเนินงานของผู้บริหาร ไปเชื่อมโยงกับระบบการสร้างแรงจูงใจ

**ผลการดำเนินงาน**

มีผลการดำเนินงานผ่านระดับ 8 ตามเกณฑ์มาตรฐาน สกอ. ดังนี้

1. กำหนดแนวทางการประเมินผลภายในสำนัก (สวท-7.9-01)
2. กำหนดแผนงานการประเมินผลภายในสำนัก (สวท-7.9-02)
3. กำหนดตัวบ่งชี้และเป้าหมายของ สวท. ตามพันธกิจ กลยุทธ์ และตามมาตรการของมหาวิทยาลัย (สวท-7.9-03)
4. จัดทำ Strategy Map ของสำนัก (สวท-7.9-04)
5. ยืนยันวิสัยทัศน์และประเด็นยุทธศาสตร์ของสำนัก (สวท-7.9-05)
6. ติดตามผลการดำเนินงานตามตัวบ่งชี้ (สวท-7.9-06)
7. ประเมินผลการดำเนินงานตามตัวบ่งชี้และเป้าหมายตามคำรับรอง (สวท-7.9-07)

8. นำผลการประเมินการดำเนินงานไปเชื่อมโยงกับระบบการสร้างแรงจูงใจ เช่น ให้อำนาจกับผู้ปฏิบัติงานยอดเยี่ยมประจำปีของสำนักฯ การพิจารณาความดีความชอบประจำปี (สวท7.9-06)

### การบรรลุเป้าหมาย และ ผลการประเมินตนเอง

สำนักส่งเสริมวิชาการและงานทะเบียน ได้ตั้งเป้าหมายของตัวบ่งชี้ที่ 7.9 ที่ 7 ระดับ คิดเป็นคะแนนประเมินตามเกณฑ์มาตรฐาน ได้ 2 คะแนน แต่ สวท. ดำเนินงานได้ 8 ระดับ คิดเป็นคะแนนประเมินตามเกณฑ์มาตรฐาน ได้ 3 คะแนน ถือว่าบรรลุเป้าหมาย

### เอกสารอ้างอิง

- ข้อมูลกพร. แนวทางการประเมินผล
- ข้อมูลกพร. แผนการประเมินผล
- สวท-7.9-03 กำหนดรายชื่อตัวบ่งชี้และเป้าหมาย
- สวท-7.9-04 เอกสาร Strategy Map ของสำนัก
- สวท-7.9-05 คำรับรองปฏิบัติราชการระหว่างอธิการบดีกับผู้อำนวยการสำนัก
- สวท-7.9-06 ตารางสรุปแผนการตรวจติดตามและประเมินผลตามตัวบ่งชี้ของกพร.
- สวท-7.9-07 บันทึกรายงานสรุปผลการดำเนินงาน

### สรุปผลการประเมินตนเอง

ตัวบ่งชี้คุณภาพ	คะแนนผลประเมิน	แปลผลตามระดับคุณภาพ
7.2	3	ดีมาก
7.4	3	ดีมาก
7.5	3	ดีมาก
7.8	3	ดีมาก
7.9	3	ดีมาก
<b>ผลการประเมินเฉลี่ย</b>	$15/5 = 3.0$	ดีมาก

## องค์ประกอบที่ 8 การเงินและงบประมาณ มีตัวบ่งชี้คุณภาพ 7 ตัวบ่งชี้

**ตัวบ่งชี้ที่ 8.1:** มีระบบและกลไกในการจัดสรร การวิเคราะห์ค่าใช้จ่าย การตรวจสอบการเงิน และงบประมาณอย่างมีประสิทธิภาพ

ตัวบ่งชี้คุณภาพ	ชนิดตัวบ่งชี้	เป้าหมาย 2551	ผลดำเนินการ 2551	เกณฑ์ประเมิน		
				1	2	3
8.1 มีระบบและกลไกในการจัดสรร การวิเคราะห์ค่าใช้จ่าย การตรวจสอบการเงิน และงบประมาณอย่างมีประสิทธิภาพ	P	5 ระดับ 2 คะแนน	5 ระดับ 2 คะแนน	มีการดำเนินการ 1 - 4 ข้อแรก	มีการดำเนินการ 5-6 ข้อแรก	มีการดำเนินการครบ 7 ข้อ

### เกณฑ์ประเมินตัวบ่งชี้ที่ 8.1 (ระดับ)

- มีแผนกลยุทธ์ทางการเงินที่สอดคล้องกับยุทธศาสตร์ของสถาบันให้เป็นที่ไปตามเป้าหมาย
- มีแนวทางจัดหาทรัพยากรทางการเงิน แผนการจัดสรร และการวางแผนการใช้จ่ายอย่างมีประสิทธิภาพ โปร่งใส ตรวจสอบได้
- มีการจัดทำระบบฐานข้อมูลทางการเงินที่ผู้บริหารสามารถนำไปใช้ในการตัดสินใจและวิเคราะห์สถานะทางการเงิน
- มีการจัดทำรายงานทางการเงินอย่างเป็นระบบ อย่างน้อยปีละ 2 ครั้ง
- มีการนำข้อมูลทางการเงินไปใช้ในการวิเคราะห์ค่าใช้จ่าย และวิเคราะห์สถานะทางการเงิน และความมั่นคงขององค์กรอย่างต่อเนื่อง
- มีหน่วยงานตรวจสอบภายในและภายนอก ทำหน้าที่ตรวจสอบติดตามการใช้จ่ายเงินให้เป็นที่ไปตามระเบียบและกฎเกณฑ์ที่สถาบันกำหนด
- ผู้บริหารระดับสูงมีการติดตามผลการใช้จ่ายเงินให้เป็นที่ไปตามเป้าหมาย และนำข้อมูลจากรายงานทางการเงินไปใช้ในการวางแผนและการตัดสินใจ

### ผลการดำเนินงาน

มีผลงานผ่านระดับ 5 ตามเกณฑ์มาตรฐาน สกอ. ดังนี้

- มีแผนกลยุทธ์ทางการเงิน โดยจัดของงบประมาณต่อมหาวิทยาลัย (สวท-8.1-01)
- มีแผนการจัดสรรการใช้งบประมาณเป็นรายไตรมาส (สวท-8.1-02.1) จัดสรรงบประมาณให้กับหน่วยงานต่าง ๆ อย่างมีประสิทธิภาพ (สวท-8.1-02.2)
- จัดทำระบบฐานข้อมูลทางการเงินที่ผู้บริหารสามารถนำไปใช้ในการตัดสินใจ และวิเคราะห์สถานะทางการเงิน (สวท-8.1-03)

4. มีการจัดทำรายงานทางการเงินอย่างเป็นระบบ อย่างน้อยปีละ 2 ครั้ง (สวท-8.1-04)
5. มีการนำข้อมูลทางการเงินไปใช้ในการวิเคราะห์ค่าใช้จ่าย และวิเคราะห์สถานะทางการเงิน และความมั่นคงขององค์กรอย่างต่อเนื่อง (สวท-8.1-05)

#### การบรรลุเป้าหมายและผลการประเมินตนเอง

สำนักส่งเสริมวิชาการและงานทะเบียน ได้ตั้งเป้าหมายที่กำหนดไว้ของตัวบ่งชี้ที่ 8.1 ที่ 5 ระดับ คิดเป็นคะแนนประเมินตามเกณฑ์มาตรฐาน ได้ 2 คะแนน โดย สวท. ดำเนินงานได้ 5 ระดับคิดเป็นคะแนนประเมินตามเกณฑ์มาตรฐาน ได้ 2 คะแนน ถือว่าบรรลุเป้าหมาย

#### เอกสารอ้างอิง

- สวท-8.1-01 แผนการดำเนินงานด้านการเงินและ เอกสารคำขอของงบประมาณรายจ่ายและงบประมาณผลประโยชน์ ปี 2551
- สวท-8.1-02 แผนการจัดสรรการใช้เงินเป็นรายไตรมาส
- สวท-8.1-03 ระบบฐานข้อมูลทางการเงินที่ผู้บริหารสามารถนำไปใช้ในการตัดสินใจ และวิเคราะห์สถานะทางการเงิน
- สวท-8.1-04 รายงานทางการเงินอย่างเป็นระบบ ปีละ 2 ครั้ง
- สวท-8.1-05 สรุปผลการวิเคราะห์ค่าใช้จ่าย และวิเคราะห์สถานะทางการเงิน สำนักฯ

#### สรุปผลการประเมินตนเอง

ตัวบ่งชี้คุณภาพ	คะแนนผลประเมิน	แปลผลตามระดับคุณภาพ
8.1	2	พอใช้
ผลการประเมินเฉลี่ย	2	พอใช้

**องค์ประกอบที่ 9** ระบบและกลไกการประกันคุณภาพ มีตัวบ่งชี้คุณภาพ 3 ตัวบ่งชี้

**ตัวบ่งชี้ที่ 9.1:** มีระบบและกลไกการประกันคุณภาพภายในที่เป็นส่วนหนึ่งของกระบวนการบริหารการศึกษา

ตัวบ่งชี้คุณภาพ	ชนิดตัวบ่งชี้	เป้าหมาย 2551	ผลดำเนินการ 2551	เกณฑ์ประเมิน		
				1	2	3
9.1 มีระบบและกลไกการประกันคุณภาพภายในที่เป็นส่วนหนึ่งของกระบวนการบริหารการศึกษา	P	3 ระดับ 1 คะแนน	3 ระดับ 1 คะแนน	มีการดำเนินการ 1-3 ข้อแรก	มีการดำเนินการ 4 ข้อแรก	มีการดำเนินการ 5-7 ข้อแรก

**เกณฑ์ประเมินตัวบ่งชี้ที่ 9.1 (ระดับ)**

1. มีระบบและกลไกการประกันคุณภาพการศึกษาภายในที่เหมาะสมกับระดับการพัฒนาของสถาบัน
2. มีการกำหนดนโยบายและให้ความสำคัญเรื่องการประกันคุณภาพจากคณะกรรมการระดับนโยบายและผู้บริหารสูงสุดของสถาบัน ภายใต้การมีส่วนร่วมจากภาคีทั้งภายใน และภายนอกสถาบัน
3. มีการกำหนดมาตรฐานตัวบ่งชี้ และเกณฑ์คุณภาพที่สอดคล้องกับมาตรฐานการอุดมศึกษา และมาตรฐานอื่น ๆ ที่เกี่ยวข้อง และสอดคล้องกับการประเมินคุณภาพภายนอก
4. มีการดำเนินงานด้านการประกันคุณภาพที่ครบถ้วน ทั้งการควบคุมคุณภาพ การติดตามตรวจสอบและประเมินคุณภาพอย่างต่อเนื่องเป็นประจำ (อย่างน้อย 3 ปีนับรวมปีที่มีการติดตาม)
5. มีการนำผลการประกันคุณภาพมาพัฒนาปรับปรุงการดำเนินงาน
6. มีระบบฐานข้อมูลและสารสนเทศที่สนับสนุนการประกันคุณภาพการศึกษาและใช้ร่วมกันทั้งระดับบุคคล ภาควิชา คณะ และสถาบัน
7. มีระบบส่งเสริมการสร้างเครือข่ายด้านการประกันคุณภาพการศึกษาระหว่างหน่วยงานทั้งภายในและภายนอกสถาบัน

**ผลการดำเนินงาน**

1. กำหนดระบบและกลไกการประกันคุณภาพการศึกษาภายในสำนักฯ (สวท-9.1-01)
2. กำหนดนโยบายและให้ความสำคัญเรื่องการประกันคุณภาพ ภายใต้การมีส่วนร่วมจากคณะกรรมการประกันคุณภาพของสำนักฯ (สวท-9.1-02 ,สวท-9.1-03)
3. มีการกำหนดมาตรฐานตัวบ่งชี้ และเกณฑ์คุณภาพที่สอดคล้องกับมาตรฐานการอุดมศึกษาของสำนักส่งเสริมวิชาการและงานทะเบียน (สวท-9.1-04, สวท-9.1-05)

### การบรรลุเป้าหมายและผลการประเมินตนเอง

สำนักส่งเสริมวิชาการและงานทะเบียน ได้ดำเนินการตามเป้าหมายที่กำหนดไว้ของตัวบ่งชี้ที่ 9.1 ที่ 3 ระดับ คิดเป็นคะแนนประเมินตามเกณฑ์มาตรฐาน ได้ 1 คะแนน โดย สวท. ดำเนินงานได้ทั้ง 3 ระดับคิดเป็นคะแนนประเมินตามเกณฑ์มาตรฐาน ได้ 1 คะแนน ถือว่าบรรลุเป้าหมาย

### เอกสารอ้างอิง

- สวท-9.1-01 เอกสารระบบและกลไกการประกันคุณภาพการศึกษาภายใน
- สวท-9.1-02 เอกสารคู่มือประกันคุณภาพของสำนักส่งเสริมวิชาการและงานทะเบียน
- สวท-9.1-03 รายงานการประชุม เรื่อง การกำหนดนโยบายการประกันคุณภาพ
- สวท-9.1-04 มาตรฐานตัวบ่งชี้ เกณฑ์การประเมินในกลุ่มการประกันคุณภาพของสำนักส่งเสริมวิชาการและงานทะเบียน
- สวท-9.1-05 ตารางที่ ป.1 ผลการประเมินรายตัวบ่งชี้ของสำนักงานคณะกรรมการการอุดมศึกษา

### ตัวบ่งชี้ที่ 9.3: ระดับความสำเร็จของการประกันคุณภาพการศึกษาภายใน

ตัวบ่งชี้คุณภาพ	ชนิดตัวบ่งชี้	เป้าหมาย 2551	ผลดำเนินการ 2551	เกณฑ์ประเมิน		
				1	2	3
9.3 ระดับความสำเร็จของการประกันคุณภาพการศึกษาภายใน	O	3 ระดับ 2 คะแนน	4 ระดับ 3 คะแนน	มีการดำเนินการ 1-2 ข้อแรก	มีการดำเนินการ 3 ข้อแรก	มีการดำเนินการ 4-5 ข้อแรก

### เกณฑ์ประเมินตัวบ่งชี้ที่ 9.3 (ระดับ)

1. มีการดำเนินการตามระบบและกลไกการประกันคุณภาพการศึกษาภายในระดับสำนัก / หน่วยงาน สถาบันอย่างต่อเนื่อง
2. มีการปรับปรุงระบบประกันคุณภาพภายในโดยสอดคล้องกับพันธกิจและ พัฒนาการของสถาบัน
3. มีการรายงานผลการประกันคุณภาพการศึกษาภายในต่อหน่วยงานที่เกี่ยวข้องและสาธารณชนภายในเวลาที่กำหนด
4. มีการนำผลการประเมินไปใช้ในการปรับปรุงการดำเนินงานของหน่วยงาน อย่างต่อเนื่อง
5. มีนวัตกรรมด้านการประกันคุณภาพที่หน่วยงานพัฒนาขึ้น หรือมีการจัดทำแนวปฏิบัติที่ดีเพื่อการเป็นแหล่งอ้างอิงให้กับหน่วยงานและสถาบันอื่น ๆ

### ผลการดำเนินงาน

มีผลงานผ่านระดับ 4 ตามเกณฑ์มาตรฐาน สกอ. คือ

1. ดำเนินการตามระบบและกลไกการประกันคุณภาพการศึกษาภายในสำนักฯอย่างต่อเนื่อง โดยแต่งตั้งคณะกรรมการการประกันคุณภาพ (สวท-9.3-01) จัดทำคู่มือประกันคุณภาพ(สวท-9.3-02) มีการประเมินคุณภาพภายใน (สวท-9.3-03) จัดทำคู่มือปฏิบัติงานแต่ละงาน จัดทำขั้นตอนการปฏิบัติงาน
2. ปรับปรุงระบบประกันคุณภาพภายในให้สอดคล้องกับพันธกิจของสำนักฯ (สวท-9.3-04)
3. มีการรายงานผลการประกันคุณภาพการศึกษาภายในต่อหน่วยงานที่เกี่ยวข้องและสาธารณชนภายในเวลาที่กำหนด (สวท-9.3-03)
4. มีการนำผลการประเมิน (สวท-9.3-05) ไปใช้ในการปรับปรุงการดำเนินงานของสำนักฯ อย่างต่อเนื่อง โดยผนวกผลการประเมินภายในระดับมหาวิทยาลัย โดยคณะกรรมการประเมินคุณภาพภายในของมหาวิทยาลัย คณะวิชา ภาควิชา รวมทั้งผลการประเมินคุณภาพภายนอก โดย สมศ มาไว้ใน Strategy Map ประจำปีงบประมาณ 2550-2554 ของมหาวิทยาลัย (สวท-9.3-06)

### การบรรลุเป้าหมายและผลการประเมินตนเอง

สำนักส่งเสริมวิชาการและงานทะเบียน ตั้งเป้าหมายที่กำหนดไว้ของตัวบ่งชี้ที่ 9.3 ที่ 3 ระดับ คิดเป็นคะแนนประเมินตามเกณฑ์มาตรฐาน ได้ 2 คะแนน แต่ สวท. ดำเนินงานได้ 4 ระดับ คิดเป็นคะแนนประเมินตามเกณฑ์ ได้ 3 คะแนน ถือว่าบรรลุเป้าหมาย

### เอกสารอ้างอิง

- สวท-9.3-01 คำสั่งแต่งตั้งคณะกรรมการประเมินคุณภาพ
- สวท-9.3-02 คู่มือระบบประกันคุณภาพ ประจำปี 2551
- สวท-9.3-03 รายงานผลการประกันคุณภาพภายในของสำนักส่งเสริมวิชาการและงานทะเบียน (SAR)
- สวท-9.3-04 เอกสารการปรับปรุงการประกันคุณภาพปี 2551
- สวท-9.3-05 เป้าหมายของ “ตัวบ่งชี้ที่ 9.2 : ระดับความสำเร็จของการประกันคุณภาพการศึกษาภายใน” ในตารางที่ ป.1 ผลการประเมินรายตัวบ่งชี้ของสำนักงานคณะกรรมการอุดมศึกษา
- สวท-9.3-06 Strategy Map ประจำปีงบประมาณ 2550-2554 ของสำนักฯ

### สรุปผลการประเมินตนเอง

ตัวบ่งชี้คุณภาพ	คะแนนผลประเมิน	แปลผลตามระดับคุณภาพ
9.1	1	ไม่ได้คุณภาพ
9.3	3	ดีมาก
ผลการประเมินเฉลี่ย	$4/2 = 2$	พอใช้

### ส่วนที่ 3

#### สรุปผลการดำเนินงานและแนวทางการพัฒนาคุณภาพ

**องค์ประกอบที่ 1** ปรัชญา ปณิธาน วัตถุประสงค์ และแผนการดำเนินการ มีตัวบ่งชี้คุณภาพ 2 ตัวบ่งชี้  
การวิเคราะห์

##### จุดเด่น

- มีคณะกรรมการดำเนินการร่วมกันวางแผน และปฏิบัติงานตามเอกสารปรัชญา ปณิธาน วิสัยทัศน์ พันธกิจ เป้าหมาย และกลยุทธ์ และแผนการดำเนินการอย่างชัดเจนและต่อเนื่อง ด้วยความร่วมมือของทุกกลุ่มงาน

##### จุดที่ควรพัฒนา

- โครงการที่ดำเนินการควรนำผลมาประเมินและวิเคราะห์เพื่อการปรับปรุงและพัฒนาอย่างต่อเนื่อง
- ได้รับการสนับสนุนเรื่องงบประมาณที่นำมาพัฒนาสำนักฯ ในงบที่จำกัด

##### ข้อเสนอแนะ

1. ควรมีการเสริมแรง การปฏิบัติงานของบุคลากรในสำนักฯ เช่น การจัดให้มีการเข้าร่วมประชุมสัมมนา หรือศึกษาคูงานจะได้นำประสบการณ์ มาปรับใช้สำนักฯ ต่อไป
2. ควรมีการมอบหมายให้คณะกรรมการนำผลการประเมินมาวิเคราะห์ และนำผลเสนอเพื่อการปรับปรุง แก้ไขในโอกาสต่อไป

**องค์ประกอบที่ 7** การบริหารและการจัดการ มีตัวบ่งชี้คุณภาพ 12 ตัวบ่งชี้ (สำนักฯ ดำเนินการประกัน 5 ตัวบ่งชี้)

##### การวิเคราะห์

##### จุดเด่น

1. ให้บริการข้อมูลที่ถูกต้องรวดเร็ว
2. ให้บริการด้วยความตั้งใจ
3. มีระบบฐานข้อมูลที่สามารถรองรับการบริหารจัดการและการบริการ
4. สามารถตรวจสอบข้อเท็จจริงได้

##### จุดที่ควรพัฒนา

1. ไม่มีนโยบายที่ชัดเจนในการพัฒนาบุคลากรอย่างต่อเนื่อง
2. บุคลากรส่วนใหญ่ขาดความชำนาญในการใช้ระบบฐานข้อมูล
3. บุคลากรมีการเข้า-ออกบ่อยครั้ง ทำให้การเรียนรู้งานไม่ต่อเนื่อง
4. บุคลากรมีจำนวนน้อยกว่าภาระงานที่สำนักฯ รับผิดชอบ

5. ระบบฐานข้อมูลมีความซับซ้อน พบปัญหาบ่อยครั้ง ขณะที่มีการเข้าใช้งานจำนวนมากในเวลาเดียวกัน
6. อุปกรณ์สำนักงานขาดการบำรุงรักษา ทำให้เกิดการชำรุด มีผลทำให้การทำงานล่าช้า

**ข้อเสนอแนะ**

1. ผู้บริหารระดับสูงควรมีนโยบายในการพัฒนาบุคลากรให้ชัดเจนและเหมาะสม
2. ให้ความรู้ความเข้าใจในการใช้ระบบฐานข้อมูลแก่บุคลากรทุกคน
3. สร้างขวัญและแรงจูงใจให้บุคลากรเกิดทัศนคติที่ดีต่อองค์กร
4. จัดให้มีบุคลากรให้เหมาะสมกับงานในสำนักฯ
5. เพิ่มประสิทธิภาพของฐานข้อมูล เพื่อรองรับการใช้งาน
6. ควรมีการตรวจเช็คสภาพอุปกรณ์สำนักงานเป็นระยะ

**องค์ประกอบที่ 8 การเงินและงบประมาณ มีตัวบ่งชี้คุณภาพ 7 ตัวบ่งชี้**

**การวิเคราะห์**

จุดเด่น

- มีการใช้งบประมาณอย่างคุ้มค่า มีการจัดสรรงบประมาณอย่างทั่วถึง

จุดที่ควรพัฒนา

- งบประมาณไม่เพียงพอต่อการดำเนินงาน

**ข้อเสนอแนะ**

1. ควรจัดสรรงบประมาณให้เพียงพอต่อการดำเนินงาน
2. ควรมีการจัดสรรงบประมาณพัฒนาบุคลากรอย่างต่อเนื่อง

**องค์ประกอบที่ 9 ระบบและกลไกการประกันคุณภาพ มีตัวบ่งชี้คุณภาพ 3 ตัวบ่งชี้**

**การวิเคราะห์**

จุดเด่น

- มีการพัฒนาระบบประกันคุณภาพอย่างต่อเนื่อง

จุดที่ควรพัฒนา

- บุคลากรภายในสำนักฯ มีความเข้าใจเกี่ยวกับระบบประกันคุณภาพน้อย

**ข้อเสนอแนะ**

1. ควรจัดอบรมบุคลากรทุกคนในสำนักฯ ให้มีความเข้าใจในระบบประกันคุณภาพ
2. เปิดให้บุคลากรในสำนักฯ ได้แสดงความคิดเห็นเกี่ยวกับการประกันคุณภาพ

**สรุปการประเมินผลระดับสำนัก**

ตัวบ่งชี้คุณภาพ	คะแนนผลประเมิน	แปลผลตามระดับคุณภาพ
1.1	2	พอใช้
1.2	3	ดีมาก
7.2	3	ดีมาก
7.4	3	ดีมาก
7.5	3	ดีมาก
7.8	3	ดีมาก
7.9	3	ดีมาก
8.1	2	พอใช้
9.1	1	ไม่ได้คุณภาพ
9.3	3	ดีมาก
<b>ผลการประเมินเฉลี่ย</b>	<b>26/10 = 2.60</b>	<b>ดีมาก</b>



สำนักส่งเสริมวิชาการและงานทะเบียน  
มหาวิทยาลัยเทคโนโลยีราชมงคลกรุงเทพ

ตารางที่ ป.1 ผลการประเมินรายตัวบ่งชี้ของสำนักงานคณะกรรมการการอุดมศึกษา  
(สำหรับการประเมินหน่วยงาน)

ตัวบ่งชี้ คุณภาพ	เป้าหมาย	ผลการดำเนินงาน		บรรลุ เป้าหมาย ( $\checkmark$ = บรรลุ) ( $\times$ = ไม่บรรลุ)	คะแนน ประเมิน (เกณฑ์ สกอ.)	หมายเหตุ (เช่น เหตุผลของ การประเมินที่ต่าง จากที่ระบุใน SAR)
		ตัวตั้ง	ผลลัพธ์ (% หรือ สัดส่วน)			
		ตัวหาร				
ตัวบ่งชี้ 1.1	ระดับ 5		ผ่านระดับ 5	$\checkmark$	2	
ตัวบ่งชี้ 1.2	ร้อยละ 100	10	100 %	$\checkmark$	3	
		10				
ตัวบ่งชี้ 7.2	ระดับ 4		ผ่านระดับ 4	$\checkmark$	3	
ตัวบ่งชี้ 7.4	ระดับ 5		ผ่านระดับ 5	$\checkmark$	3	
ตัวบ่งชี้ 7.5	ระดับ 3		ผ่านระดับ 3	$\checkmark$	3	
ตัวบ่งชี้ 7.8	ระดับ 3		ผ่านระดับ 5	$\checkmark$	3	
ตัวบ่งชี้ 7.9	ระดับ 7		ผ่านระดับ 8	$\checkmark$	3	
ตัวบ่งชี้ 8.1	ระดับ 5		ผ่านระดับ 5	$\checkmark$	2	
ตัวบ่งชี้ 9.1	ระดับ 3		ผ่านระดับ 3	$\checkmark$	1	
ตัวบ่งชี้ 9.3	ระดับ 3		ผ่านระดับ 4	$\checkmark$	3	

- โปรดระบุเป็นตัวเลขที่สอดคล้องกับเกณฑ์ที่ใช้ประเมินสำหรับตัวบ่งชี้ นั้น ๆ เช่น ระบุเป็นคำร้อยละ หรือระบุเป็น สัดส่วน หรือระบุเป็นคะแนน หรือระบุเป็นจำนวน หรือระบุเป็นข้อ หรือระบุเป็นระดับ



## ตารางที่ ป. 2 แบบสรุปผลการประเมินคุณภาพภายในตามองค์ประกอบคุณภาพ

ครั้งที่ 2 ปีการศึกษา 2551

สำนักส่งเสริมวิชาการและงานทะเบียน

องค์ประกอบคุณภาพ	คะแนนการประเมินเฉลี่ย		ผลการประเมิน		หมายเหตุ						
	ตัวบ่งชี้ สกอ.	ตัวบ่งชี้ สกอ.+ มทรก.	ตัวบ่งชี้ สกอ.	ตัวบ่งชี้ สกอ.+ มทรก.							
องค์ประกอบที่ 1		2.5			ดี						
องค์ประกอบที่ 2		-			ไม่ดำเนินการ						
องค์ประกอบที่ 3		-			ไม่ดำเนินการ						
องค์ประกอบที่ 4		-			ไม่ดำเนินการ						
องค์ประกอบที่ 5		-			ไม่ดำเนินการ						
องค์ประกอบที่ 6		-			ไม่ดำเนินการ						
องค์ประกอบที่ 7		3			ดีมาก						
องค์ประกอบที่ 8		2			พอใช้						
องค์ประกอบที่ 9		2			พอใช้						
คะแนนเฉลี่ยทุกองค์ประกอบ		2.375			ดี						
<b>หน่วยงานรับการประเมิน</b>  ลงชื่อ ..... (.....) ตำแหน่ง ..... วันที่ .....	<b>คณะกรรมการประเมินคุณภาพภายใน</b>  <table style="width:100%; border:none;"> <tr> <td style="width:50%; border:none;">           ลงชื่อ .....            (.....)            ประธานกรรมการ         </td> <td style="width:50%; border:none;">           ลงชื่อ .....            (.....)            กรรมการ         </td> </tr> <tr> <td style="border:none;">           ลงชื่อ .....            (.....)            กรรมการ         </td> <td style="border:none;">           ลงชื่อ .....            (.....)            กรรมการ         </td> </tr> <tr> <td style="border:none;">           ลงชื่อ .....            (.....)            กรรมการ         </td> <td style="border:none;">           ลงชื่อ .....            (.....)            กรรมการและเลขานุการ         </td> </tr> </table>					ลงชื่อ ..... (.....) ประธานกรรมการ	ลงชื่อ ..... (.....) กรรมการ	ลงชื่อ ..... (.....) กรรมการ	ลงชื่อ ..... (.....) กรรมการ	ลงชื่อ ..... (.....) กรรมการ	ลงชื่อ ..... (.....) กรรมการและเลขานุการ
ลงชื่อ ..... (.....) ประธานกรรมการ	ลงชื่อ ..... (.....) กรรมการ										
ลงชื่อ ..... (.....) กรรมการ	ลงชื่อ ..... (.....) กรรมการ										
ลงชื่อ ..... (.....) กรรมการ	ลงชื่อ ..... (.....) กรรมการและเลขานุการ										

หมายเหตุ ผลการประเมิน  $\leq 1.50$ 

1.51 – 2.00

2.01 – 2.50

2.51 – 3.00

หมายถึง

หมายถึง

หมายถึง

หมายถึง

การดำเนินงานยังไม่ได้คุณภาพ

การดำเนินงานได้คุณภาพในระดับพอใช้

การดำเนินงานได้คุณภาพในระดับดี

การดำเนินงานได้คุณภาพในระดับดีมาก



สำนักส่งเสริมวิชาการและงานทะเบียน  
มหาวิทยาลัยเทคโนโลยีราชมงคลกรุงเทพ

รหัส.....

**ตารางที่ ป. 3 แบบสรุปผลการประเมินคุณภาพภายในตามมาตรฐานการอุดมศึกษา**

**ครั้งที่ 2 ปีการศึกษา 2551**

**สำนักส่งเสริมวิชาการและงานทะเบียน**

มาตรฐานการอุดมศึกษา	คะแนนการประเมินเฉลี่ย		ผลการประเมิน		หมายเหตุ
	ตัวบ่งชี้ สกอ.	ตัวบ่งชี้ สกอ.+ มทรก.	ตัวบ่งชี้ สกอ.	ตัวบ่งชี้ สกอ.+ มทรก.	
มาตรฐานที่ 1					
มาตรฐานที่ 2 ก					
มาตรฐานที่ 2 ข					
มาตรฐานที่ 3					
คะแนนเฉลี่ยรวมทุกตัวบ่งชี้ ของทุกมาตรฐาน					
<b>หน่วยงานรับการประเมิน</b>	<b>คณะกรรมการประเมินคุณภาพภายใน</b>				
ลงชื่อ .....	ลงชื่อ .....	ลงชื่อ .....	ลงชื่อ .....	ลงชื่อ .....	
(.....)	(.....)	(.....)	(.....)	(.....)	
ตำแหน่ง .....	ประธานกรรมการ		กรรมการ	กรรมการ	
วันที่ .....					
	ลงชื่อ .....	ลงชื่อ .....	ลงชื่อ .....	ลงชื่อ .....	
	(.....)	(.....)	(.....)	(.....)	
	กรรมการ	กรรมการ	กรรมการ	กรรมการ	
	ลงชื่อ .....	ลงชื่อ .....	ลงชื่อ .....	ลงชื่อ .....	
	(.....)	(.....)	(.....)	(.....)	
	กรรมการ	กรรมการ	กรรมการและเลขานุการ	กรรมการ	

<b>หมายเหตุ</b> ผลการประเมิน $\leq 1.50$	หมายถึง	การดำเนินงานยังไม่ได้คุณภาพ
1.51 – 2.00	หมายถึง	การดำเนินงานได้คุณภาพในระดับพอใช้
2.01 – 2.50	หมายถึง	การดำเนินงานได้คุณภาพในระดับดี
2.51 – 3.00	หมายถึง	การดำเนินงานได้คุณภาพในระดับดีมาก

**ส่วนที่ 4**  
**รายการหลักฐานเอกสารอ้างอิง**

องค์ประกอบ	ตัวบ่งชี้	ผลการดำเนินงาน	หลักฐานอ้างอิง	รหัสเอกสาร
<b>องค์ประกอบที่ 1</b> ปรัชญา ปณิธาน วัตถุประสงค์ และ แผนการดำเนินการ	ตัวบ่งชี้ที่ 1.1 มีการกำหนด ปรัชญา หรือ ปณิธานตลอดจนมี กระบวนการพัฒนา กลยุทธ์ แผน ดำเนินงานและมี การกำหนดตัวบ่งชี้ เพื่อวัดความสำเร็จ ของการดำเนินงาน ตามแผนให้ครบ ทุกภารกิจ	1. มีการทบทวน ปณิธาน วิสัยทัศน์ เพื่อให้ กระชับและเข้าใจขึ้น โดยวิสัยทัศน์เดิมคือ “ส่งเสริมและสนับสนุนบริการวิชาการด้วย คุณภาพ มีมาตรฐาน ยึดมั่นคุณธรรม” เปลี่ยนเป็น “ส่งเสริมสนับสนุนบริการงาน วิชาการด้วยเทคโนโลยี และยึดมั่นคุณธรรม” การเปลี่ยนแปลงนี้ได้ประชุมแลกเปลี่ยน ความคิดเห็นระหว่างผู้บริหารและหัวหน้า กลุ่มงานของสำนักส่งเสริมวิชาการและงาน ทะเบียนแล้วเผยแพร่ให้บุคลากรภายใน หน่วยงานทราบโดยทั่วกัน และได้ ประชาสัมพันธ์ใน Web ของสำนักส่งเสริม วิ ช า ก า ร แ ล ะ ง า น ทะ เ บี ย น <a href="http://www.ascar.rmutk.ac.th">www.ascar.rmutk.ac.th</a>	- รายงานการประชุม เรื่อง การทบทวน ปณิธาน วิสัยทัศน์	สวท-1.1-01

องค์ประกอบ	ตัวบ่งชี้	ผลการดำเนินงาน	หลักฐานอ้างอิง	รหัสเอกสาร
		<p>2. มีกระบวนการพัฒนากลยุทธ์ 3 ด้านคือ ด้านประกันคุณภาพ ด้านการบริการและด้านเทคโนโลยี โดยกำหนดมาตรการของแต่ละด้านตาม Strategy Map ของสวท.และมีการจัดทำแผนการดำเนินงานและแผนปฏิบัติการประจำปี</p> <p>3. มีการกำหนดตัวบ่งชี้ (KPI) ของ สวท. โดยการประชุมร่วมกันระหว่างผู้บริหารและหัวหน้าหน่วยงานที่จะต้องทำตัวบ่งชี้ใด โดยพิจารณาตามความเหมาะสมกับสำนักที่จะปฏิบัติได้และจากผลการประเมินคุณภาพภายในระดับมหาวิทยาลัยได้แนะนำไว้ในปี 2550 และจากการปรับปรุงตัวชี้วัดของมหาวิทยาลัยฯ ซึ่งจากเดิม สวท. กำหนดตัวบ่งชี้ที่ 1.1, 1.2, 3.1, 7.4, 7.5, 7.8, 7.9,</p>	<p>- Strategy Map ปณิธาน วิสัยทัศน์ พันธกิจ เป้าหมาย ยุทธศาสตร์และกลยุทธ์ ของ สำนักส่งเสริมวิชาการและงานทะเบียน</p> <p>- แผนการดำเนินงาน</p> <p>- เอกสารองค์ประกอบ และตัวบ่งชี้ (KPI) ของสำนักส่งเสริมวิชาการและงานทะเบียน</p> <p>- ตารางที่ ป.1 ผลการประเมินรายตัวบ่งชี้ของสำนักงานคณะกรรมการการอุดมศึกษา</p>	<p>สวท-1.1-02</p> <p>สวท-1.1-03,</p> <p>สวท-1.1-04,</p> <p>สวท-1.1-05</p>

องค์ประกอบ	ตัวบ่งชี้	ผลการดำเนินงาน	หลักฐานอ้างอิง	รหัสเอกสาร
		<p>7.11, 7.12, 8.1, 8.2, 9.1 และ 9.3 รวม 13 ตัวบ่งชี้วัด แต่ปี 2551 กำหนดตัวชี้วัดเหลือ 11 ตัวชี้วัด คือ 1.1, 1.2, 7.2, 7.4, 7.5, 7.8, 7.9, 8.1, 8.2, 9.1 และ 9.3 โดยกำหนดเป้าหมายของตัวบ่งชี้แต่ละตัว เพื่อวัดความสำเร็จของการดำเนินงาน</p> <p>4. มีการดำเนินการตามแผนครบทุกภารกิจตามที่ปรากฏใน</p> <p>5. มีการติดตามตรวจสอบและประเมินผลการดำเนินงานตามตัวบ่งชี้ (KPI) ปีละ 2 ครั้ง ครั้งที่ 1 เมื่อวันที่ 12 กุมภาพันธ์ 2551 และ ครั้งที่ 2 เมื่อวันที่ 19 มิถุนายน 2551 ผลการประเมินปรากฏในเอกสาร</p>	<p>- แผนการดำเนินการปฏิบัติงานประจำปีของสำนักส่งเสริมวิชาการและงานทะเบียน</p> <p>- ใบแจ้งการประเมินคุณภาพภายในระบบประกันคุณภาพ เมื่อวันที่ 12 กุมภาพันธ์ 2551</p> <p>- ใบแจ้งการประเมินคุณภาพภายในระบบประกันคุณภาพ เมื่อวันที่ 19 มิถุนายน 2551</p>	<p>สวท-1.1-06</p> <p>สวท-1.1-07</p> <p>สวท-1.1-08</p>

องค์ประกอบ	ตัวบ่งชี้	ผลการดำเนินงาน	หลักฐานอ้างอิง	รหัสเอกสาร
องค์ประกอบที่ 7 การบริหารและการ จัดการ	ตัวบ่งชี้ที่ 1.2 ร้อยละของการ บรรลุเป้าหมาย ตามตัวบ่งชี้ของ การปฏิบัติงานที่ กำหนด	สำนักส่งเสริมวิชาการและงานทะเบียน กำหนดตัวบ่งชี้ในแผนการปฏิบัติงาน ใน รอบปีงบประมาณไว้ 12 ตัวบ่งชี้ โดย ตั้งเป้าหมายไว้ทุกตัวบ่งชี้ โดยเน้นการ พัฒนาระบบฐานข้อมูลงานทะเบียนและ วัดผล เพื่อสนับสนุนงานบริการให้มี มาตรฐาน	- ตารางที่ ป.1 ผลการประเมินรายตัวบ่งชี้ ของสำนักงานคณะกรรมการการ อุดมศึกษา	- สวท-1.2-01
	ตัวบ่งชี้ที่ 7.2 ภาวะผู้นำของ ผู้บริหารทุกระดับ ของสถาบัน	1. มหาวิทยาลัยมีวิธีการสรรหาผู้อำนวยการ สำนักส่งเสริมวิชาการและงานทะเบียน ตาม ข้อบังคับของมหาวิทยาลัย ว่าด้วยการสรรหา ผู้อำนวยการสำนักส่งเสริมวิชาการและงาน ทะเบียนที่เป็นระบบโปร่งใสตรวจสอบได้ มี การแต่งตั้งคณะกรรมการสรรหาผู้บริหาร	- คำสั่งแต่งตั้งคณะกรรมการสรรหา ผู้บริหาร	สวท-7.2-01

องค์ประกอบ	ตัวบ่งชี้	ผลการดำเนินงาน	หลักฐานอ้างอิง	รหัสเอกสาร
		2. มีการจัดทำคำสั่งแต่งตั้งผู้อำนวยการ รองผู้อำนวยการฝ่ายฯ หัวหน้างาน มีการจัดทำคำสั่งแต่งตั้งคณะกรรมการบริหารประจำสำนักส่งเสริมวิชาการและงานทะเบียน บริหารงานด้วยหลักธรรมาภิบาลและใช้ศักยภาพภาวะผู้นำ เช่น ประเมินการเลื่อนขั้นด้วยแบบประเมินประสิทธิภาพและประสิทธิผลการปฏิบัติงาน มีการประชุมร่วมกันในการดำเนินงาน เปิดโอกาสให้บุคลากรในสำนักมีส่วนร่วมในการบริหารจัดการ ด้วยการประชุมร่วมกันเพื่อให้เสนอข้อคิดเห็นในการบริหารงาน	<ul style="list-style-type: none"> <li>- คำสั่งแต่งตั้งผู้อำนวยการ รองผู้อำนวยการฝ่ายฯ หัวหน้างาน</li> <li>- คำสั่งแต่งตั้งคณะกรรมการบริหารสำนักส่งเสริมวิชาการและงานทะเบียน</li> <li>- แบบประเมินประสิทธิภาพและประสิทธิผลการปฏิบัติงาน</li> <li>- รายงานการประชุมบุคลากรสำนักส่งเสริมวิชาการและงานทะเบียน</li> </ul>	สวท-7.2-02  สวท-7.2-03  สวท-7.2-04  สวท-7.2-05

องค์ประกอบ	ตัวบ่งชี้	ผลการดำเนินงาน	หลักฐานอ้างอิง	รหัสเอกสาร
		3. มีการประเมินศักยภาพของผู้บริหาร 4. มีการจัดทำแผนและกลไกการพัฒนา ศักยภาพของผู้บริหาร ตามผลการประเมิน อบรมผู้บริหาร โดยมหาวิทยาลัยฯ กำหนดให้ผู้อำนวยการสำนักส่งเสริม วิชาการและงานทะเบียนเข้าร่วมอบรม หลักสูตร “การพัฒนาผู้บริหารมหาวิทยาลัย เทคโนโลยีราชมงคล” รุ่นที่ 2 ระหว่างวันที่ 25 สิงหาคม – 30 กันยายน 2551	- สรุปผลการประเมินของผู้บริหาร - เอกสารกำหนดการฝึกอบรมผู้บริหาร - ประกาศนียบัตรหลักสูตร “การพัฒนา ผู้บริหารมหาวิทยาลัยเทคโนโลยีราชมงคล กรุงเทพฯ”	สวท-7.2-06 สวท-7.2-07 สวท-7.2-08
	ตัวบ่งชี้ที่ 7.4 มีระบบและกลไก ในการบริหาร ทรัพยากรบุคคล เพื่อพัฒนาและ ธำรงรักษาไว้ให้ บุคลากรมีคุณภาพ และประสิทธิภาพ	1. จัดทำแผนการบริหารทรัพยากรบุคคล ดำเนินการขออัตรากำลัง มีระบบการสรรหา ทรัพยากรบุคคล 2. มีการประกาศรับสมัครบุคลากร มีการ กำหนดภาระหน้าที่ผู้รับผิดชอบงาน 3. ส่งเสริมให้บุคลากรเข้าร่วมประชุม อบรม สัมมนา ศึกษาต่อเนื่อง เพื่อพัฒนาศักยภาพ มี ค่าตอบแทนนอกเวลาราชการ วันหยุดราชการ และมีการจัดกิจกรรมใน	- แผนการบริหารทรัพยากรบุคคล - บันทึกขออัตรากำลัง - ประกาศรับสมัครบุคลากร - ภาระหน้าที่ผู้รับผิดชอบงาน - จำนวนบุคลากรเข้าร่วมประชุม อบรม สัมมนา ศึกษาต่อเนื่อง - สวัสดิการและสิทธิประโยชน์ต่าง ๆ ของ บุคลากร	สวท-7.4-01 สวท-7.4-02 สวท-7.4-03 สวท-7.4-04 สวท-7.4-05 สวท-7.4-06

องค์ประกอบ	ตัวบ่งชี้	ผลการดำเนินงาน	หลักฐานอ้างอิง	รหัสเอกสาร
		<p>โอกาสต่าง ๆ เพื่อเสริมสร้างความสัมพันธ์ให้บุคลากรสามารถทำงานได้อย่างมีความสุข เช่น การจัดงานวันขึ้นปีใหม่ วันสงกรานต์</p> <p>4. มีแผนพัฒนาบุคลากร ระยะสั้น และระยะยาว</p> <p>5. มีการประเมินความพึงพอใจบุคลากรทุกระดับ</p>	<p>- ประมวลภาพกิจกรรมต่าง ๆ ภายในสำนัก</p> <p>- แผนพัฒนาบุคลากร ระยะสั้น และระยะยาว</p> <p>- สรุปผลความพึงพอใจของบุคลากรของสำนักฯ</p>	<p>สวท-7.4-07</p> <p>สวท-7.4-08</p> <p>สวท-7.4-09</p>
	<p>ตัวบ่งชี้ที่ 7.5</p> <p>ศักยภาพของระบบฐานข้อมูลเพื่อการบริหารการเรียนการสอนและการวิจัย</p>	<p>1. มีนโยบายในการจัดทำระบบฐานข้อมูลงานทะเบียนและวัดผล</p> <p>2. มีระบบฐานข้อมูลงานนักศึกษา เกี่ยวกับการรับสมัครนักศึกษาใหม่ ระบบการลงทะเบียน การวัดและประมวลผล ผู้บริหารสามารถนำข้อมูลจากระบบฐานข้อมูลเพื่อใช้ในการตัดสินใจ</p>	<p>- นโยบายในการจัดทำระบบฐานข้อมูลงานทะเบียนและวัดผล</p> <p>- ระบบฐานข้อมูลนักศึกษา</p>	<p>สวท-7.5-01</p> <p>สวท-7.5-02</p>

องค์ประกอบ	ตัวบ่งชี้	ผลการดำเนินงาน	หลักฐานอ้างอิง	รหัสเอกสาร
	ตัวบ่งชี้ที่ 7.8 มีการนำระบบบริหารความเสี่ยงมาใช้ในกระบวนการบริหารการศึกษา	3. มีการประเมินประสิทธิภาพและความปลอดภัยของระบบฐานข้อมูล โดยกำหนดสิทธิ์ให้ผู้บริหาร อาจารย์ เจ้าหน้าที่ นักศึกษา จัดทำเพื่อบันทึกการบำรุงรักษาวิธีการและขั้นตอนรักษาความปลอดภัยของระบบฐานข้อมูล	- เอกสารรหัสผ่านเข้าฐานข้อมูลระบบและหลักฐานการจัดเก็บข้อมูล - เพื่อบันทึกการบำรุงรักษาวิธีการและขั้นตอนรักษาความปลอดภัยของระบบฐานข้อมูล	สวท-7.5-03  สวท-7.5-04
		1. แต่งตั้งคณะกรรมการดำเนินงานบริหารความเสี่ยง โดยมีผู้อำนวยการ รองผู้อำนวยการและหัวหน้ากลุ่มงานในสำนักฯ ร่วมเป็นคณะกรรมการ	- คำสั่งแต่งตั้งคณะกรรมการดำเนินงานบริหารความเสี่ยงของสำนักส่งเสริมวิชาการและงานทะเบียน	สวท-7.8-01
		2. วิเคราะห์และระบุปัจจัยเสี่ยง	- เอกสารการวิเคราะห์และระบุปัจจัยเสี่ยงที่ส่งผลกระทบหรือสร้างความเสียหายหรือความล้มเหลว หรือลดโอกาสที่จะบรรลุเป้าหมายในการบริหารงานและจัดลำดับความสำคัญของปัจจัยเสี่ยง	สวท-7.8-02
		3. จัดทำแผนบริหารความเสี่ยง 4. ดำเนินการตามแผนบริหารความเสี่ยง	- แผนบริหารความเสี่ยง - แผนบริหารความเสี่ยง	สวท-7.8-03 สวท-7.8-03



องค์ประกอบ	ตัวบ่งชี้	ผลการดำเนินงาน	หลักฐานอ้างอิง	รหัสเอกสาร
<b>องค์ประกอบที่ 8</b> การเงินและงบประมาณ	ตัวบ่งชี้ที่ 8.1 มีระบบและกลไกในการจัดสรร การวิเคราะห์ค่าใช้จ่าย การตรวจสอบ การเงิน และงบประมาณอย่างมีประสิทธิภาพ	8. นำผลการประเมินการดำเนินงานไปเชื่อมโยงกับระบบการสร้างแรงจูงใจ เช่น ให้รางวัลกับผู้ที่ปฏิบัติงานยอดเยี่ยมประจำปี ของสำนักฯ การพิจารณาความดีความชอบประจำปี  1. มีแผนกลยุทธ์ทางการเงิน โดยจัดงบประมาณต่อมหาวิทยาลัย  2. มีแผนการจัดสรรการใช้งบประมาณเป็นรายไตรมาส และจัดสรรงบประมาณให้กับหน่วยงานต่าง ๆ อย่างมีประสิทธิภาพ  3. จัดทำระบบฐานข้อมูลทางการเงินที่ผู้บริหารสามารถนำไปใช้ในการตัดสินใจ และวิเคราะห์สถานะทางการเงิน	- ตารางสรุปแผนการตรวจติดตามและประเมินผลตามตัวบ่งชี้ของกพร.  - การจัดสรรงบประมาณให้กับกลุ่มงานต่าง ๆ  - ระบบฐานข้อมูลทางการเงินที่ผู้บริหารสามารถนำไปใช้ในการตัดสินใจ และวิเคราะห์สถานะทางการเงิน	สวท-7.9-06  สวท-8.1-01  สวท-8.1-02.01 สวท-8.1-02.02  สวท-8.1-03

องค์ประกอบ	ตัวบ่งชี้	ผลการดำเนินงาน	หลักฐานอ้างอิง	รหัสเอกสาร
<b>องค์ประกอบที่ 9</b> ระบบและกลไกการประกันคุณภาพ	ตัวบ่งชี้ที่ 9.1 มีระบบและกลไกการประกันคุณภาพภายในที่เป็นส่วนหนึ่งของกระบวนการบริหารการศึกษา	4. มีการจัดทำรายงานทางการเงินอย่างเป็นระบบ อย่างน้อยปีละ 2 ครั้ง	- รายงานทางการเงินอย่างเป็นระบบ ปีละ 2 ครั้ง	สวท-8.1-04
		5. มีการนำข้อมูลทางการเงินไปใช้ในการวิเคราะห์ค่าใช้จ่าย และวิเคราะห์สถานะทางการเงิน และความมั่นคงขององค์กรอย่างต่อเนื่อง	- สรุปผลการวิเคราะห์ค่าใช้จ่าย และวิเคราะห์สถานะทางการเงินของสำนักฯ	สวท-8.1-05
		1. กำหนดระบบและกลไกการประกันคุณภาพการศึกษาภายในสำนักฯ	- เอกสารระบบและกลไกการประกันคุณภาพการศึกษาภายใน	สวท-9.1-01
		2. กำหนดนโยบายและให้ความสำคัญเรื่องการประกันคุณภาพ ภายใต้การมีส่วนร่วมจากคณะกรรมการประกันคุณภาพของสำนักฯ	- เอกสารคู่มือประกันคุณภาพของสำนักส่งเสริมวิชาการและงานทะเบียน	สวท-9.1-02
			- รายงานการประชุม เรื่อง การกำหนดนโยบายการประกันคุณภาพ	สวท-9.1-03

องค์ประกอบ	ตัวบ่งชี้	ผลการดำเนินงาน	หลักฐานอ้างอิง	รหัสเอกสาร
	ตัวบ่งชี้ที่ 9.3 ระดับความสำเร็จ ของการประกัน คุณภาพการศึกษา ภายใน	<p>3. มีการกำหนดมาตรฐานตัวบ่งชี้ และเกณฑ์ คุณภาพที่สอดคล้องกับมาตรฐานการ อุดมศึกษา ของสำนักส่งเสริมวิชาการและ งานทะเบียน</p> <p>1. ดำเนินการตามระบบและกลไกการ ประกันคุณภาพการศึกษาภายในสำนักฯ อย่างต่อเนื่อง โดยแต่งตั้งคณะกรรมการการ ประกันคุณภาพ จัดทำคู่มือประกันคุณภาพมี การประเมินคุณภาพภายใน จัดทำคู่มือ ปฏิบัติงานแต่ละงาน จัดทำขั้นตอนการ ปฏิบัติงาน</p> <p>2. ปรับปรุงระบบประกันคุณภาพภายในให้ สอดคล้องกับพันธกิจของสำนักฯ</p>	<p>- มาตรฐานตัวบ่งชี้ เกณฑ์การประเมินใน คู่มือการประกันคุณภาพของสำนักส่งเสริม วิชาการและงานทะเบียน</p> <p>- ตารางที่ ป.1 ผลการประเมินรายตัวบ่งชี้ ของสำนักงานคณะกรรมการการ อุดมศึกษา</p> <p>- คำสั่งแต่งตั้งคณะกรรมการประเมิน คุณภาพ</p> <p>- คู่มือระบบประกันคุณภาพ ประจำปี 2551</p> <p>- รายงานผลการประกันคุณภาพภายใน ของสำนักส่งเสริมวิชาการและงาน ทะเบียน (SAR)</p> <p>- เอกสารการปรับปรุงการประกันคุณภาพ ปี 2551</p>	<p>สวท-9.1-04</p> <p>สวท-9.1-05</p> <p>สวท-9.3-01</p> <p>สวท-9.3-02</p> <p>สวท-9.3-03</p> <p>สวท-9.3-04</p>

องค์ประกอบ	ตัวบ่งชี้	ผลการดำเนินงาน	หลักฐานอ้างอิง	รหัสเอกสาร
		<p>3. มีการรายงานผลการประกันคุณภาพการศึกษาภายในต่อหน่วยงานที่เกี่ยวข้องและสาธารณชนภายในเวลาที่กำหนด</p> <p>4. มีการนำผลการประเมิน ไปใช้ในการปรับปรุงการดำเนินงานของสำนักฯอย่างต่อเนื่อง โดยผนวกผลการประเมินภายในระดับมหาวิทยาลัย โดยคณะกรรมการประเมินคุณภาพภายในของมหาวิทยาลัย คณะวิชา ภาควิชา รวมทั้งผลการประเมินคุณภาพภายนอก โดย สมศ มาไว้ใน Strategy Map ประจำปีงบประมาณ 2550-2554 ของมหาวิทยาลัย</p>	<p>- รายงานผลการประกันคุณภาพภายในของสำนักส่งเสริมวิชาการและงานทะเบียน (SAR)</p> <p>- เป้าหมายของ “ตัวบ่งชี้ 9.2 ระดับความสำเร็จของการประกันคุณภาพการศึกษาภายใน” ในตารางที่ ป.1 ผลการประเมินรายตัวบ่งชี้ของสำนักงานคณะกรรมการการอุดมศึกษา</p> <p>- Strategy Map ประจำปีงบประมาณ 2550-2554 ของสำนักส่งเสริมวิชาการและงานทะเบียน</p>	<p>สวท-9.3-03</p> <p>สวท-9.3-05</p> <p>สวท-9.3-06</p>

